

ความรู้ด้านงานกำลังพล

ฝกพ.กพย.รพ.รร.6

22 ส.ค. 65

แนวทางการประเมินบุคลากร

ผธก.กพ.รพ.รร.6
ศูนย์บริหารทรัพยากรฯ

- กำหนดห่วงการประเมินบุคลากรให้หน่วยดำเนินการตามวงรอบ
- ครั้งปีแรก 1ต.ค. - 31 มี.ค. ปีถัดไป กำหนดส่ง ประมาณ ๘.ค.ของทุกปี
- ครั้งปีหลัง 1เม.ย. - 30 ก.ย. ปีถัดไป กำหนดส่ง ประมาณ ก.ค.ของทุกปี

ประเภทบุคลากรที่ต้องประเมินได้แก่

- ข้าราชการ
- ลูกจ้างประจำ
- ผู้ที่ ชรก. หรือประจำหน่วย
- พนักงานราชการ
- ลูกจ้างชั่วคราว

ฝกพ.กพย.

- แจ้งหน่วยดำเนินการ
- เตรียมเอกสารประเมินให้หน่วยในความรับผิดชอบ (สขช./อาคาร สย.90)
- แต่งตั้งคณะกรรมการประเมิน (สขช./อาคาร สย.90)
- ดำเนินการประเมินตามแนวทางที่กำหนด
- กรรมการลงความเห็นและลงนาม/ผู้ถูกประเมินเซ็นรับทราบ

หน่วย
(15 แผนกพยาบาล)

- ดำเนินการเรื่องการประเมินของหน่วยตามแนวทางประเมินที่กำหนด
- กรรมการลงความเห็นและลงนาม/ผู้ถูกประเมินเซ็นรับทราบ
- ให้หน่วยใช้ข้อมูลเป็นหลักในการพิจารณาความดีความชอบ
- รายงานผลการประเมินผ่าน บก.กอง ถึง ผธก.กพ.รพ.รร.6

ผธก.กพ.รพ.รร.6
ศูนย์บริหารทรัพยากรฯ

- รวบรวมและรายงานผลการประเมิน

ให้หน่วยเก็บรักษาแบบประเมินการปฏิบัติงานเป็นเวลา 5 ปี

แนวทางการจัดทำบำเหน็จ ครึ่งปีแรก



แนวทางการจัดทำบำเหน็จ ครึ่งปีหลัง



ข้อกำหนด

ผู้ที่ไม่ได้รับการเสนอ บำเหน็จ 1 ชั้น คือ

1. ผู้ที่เข้ารับการศึกษาหลักสูตรต่างๆ ซึ่งมีเวลา ปฏิบัติราชการ < 4 เดือน ของแต่ละห้วงการพิจารณาบำเหน็จ
2. กระทำความผิดจนถูกสั่งลงโทษอย่างใดอย่างหนึ่ง

ผู้ที่ไม่ขอขึ้นโดยไม่มี ความผิด ในกรณี

1. ลากเกิน 23 วันทำการของแต่ละห้วงการพิจารณา
2. ประเมินค่าต่ำกว่า 60%
3. ประพฤติตัวไม่เหมาะสม

ผู้ที่ถูกงดบำเหน็จ

**มีความผิดตั้ง
กรรมการสอบสวนต้อง
มีผลสรุปของ
คณะกรรมการด้วย

แนวทางการปรับครองอัตราสูงขึ้น



หากหน่วยไม่มีการเสนอขอปรับครองอัตราสูงขึ้น
กรุณายืนยัน

หลักฐานประกอบการรับรองอัตราสูงขึ้น น.สัญญาบัตร

ครองอัตรา พ.ต. ใช้หลักฐานอย่างละ 3 ชุด

ครองอัตรา พ.ท. – พ.อ. ใช้หลักฐานอย่างละ 1 ชุด

- ครองอัตรา พ.ต.
 - คำสั่ง กห.บรรจุเป็นที่ ร.ต.
 - คำสั่ง ทบ.ย้ายเข้า รพ.ร.ร.6 (กรณีบรรจุต่างจังหวัด)
 - ราชกิจจานุเบกษาปัจจุบัน
 - คำสั่งเงินเดือนปัจจุบัน
 - ประเมินค่าการปฏิบัติงาน (ทบ.101 – 157)
 - ประกาศเปลี่ยนชื่อ – สกุล (ถ้ามี)
 - ประกาศชั้นนายพัน (เฉพาะผู้ที่ผ่านหลักสูตร)
 - ประกาศวิสามัญพยาบาล (เฉพาะผู้มีคุณวุฒิ)

- หลักฐานประกอบการขอเงิน
ตำแหน่ง

คุณวุฒิพยาบาลศาสตร์ เอกสาร 1 ชุด

1. ปริญญาบัตร
2. ใบประกอบวิชาชีพ
3. ประกาศเปลี่ยนชื่อ - สกุล

หลักฐานประกอบการรับรองอัตราสูงขึ้น น.ประทวน

ใช้หลักฐานอย่างละ 2 ชุด

ยศ จ.

- คำสั่ง บรรจุครั้งแรกและคำสั่งยศครั้งแรก
- คำสั่ง ย้ายเข้า รพ.รร.6 (กรณีบรรจุต่างจังหวัด)
- คำสั่งยศครั้งสุดท้าย
- คำสั่งเงินเดือนปัจจุบัน
- ประเมินค่าการปฏิบัติงาน (ทบ.101 – 158)
- ประกาศฯเปลี่ยนชื่อ – สกุล (ถ้ามี)
- หลักฐานการผ่านหลักสูตรนายสิบชั้นต้น

การเบิกเงิน พ.ต.ส.

หอผู้ป่วย/OPD/
หน่วย

- ดำเนินการเรื่องการเบิกเงิน พ.ต.ส. ให้กับพยาบาลที่ปฏิบัติงานในหอผู้ป่วย/OPD/หน่วย แยกตามกลุ่มลักษณะงานที่กำหนด (พว.)

เอกสารประกอบการเบิก

ทุกต้นปีงบประมาณ อย่างละ 1 ฉบับ

- สำเนาใบอนุญาตประกอบวิชาชีพ
- สำเนาปริญญาบัตร
- สำเนาคำสั่งฯปัจจุบัน
- สำเนาประกาศฯเปลี่ยนชื่อ - สกุล
- สำเนาแสดงคุณวุฒิตามหลักสูตรที่จำเป็น เช่น หลักสูตรเฉพาะทางต่างๆ
- สำเนามายเลขบัญชีธนาคาร

ทุกเดือน

- แบบขอรับค่าตอบแทน (ทบ.3 ฉบับ ลขค.1 ฉบับ)
- ผนวก ค. เรียงชั้นยศ และ พว. (แยก ทบ.และลขค.1 ฉบับ)

หน.แผนกพยาบาล
(15 แผนก)

- ตรวจสอบความถูกต้องของเอกสาร
- เซ็นรับรองสำเนาเอกสารประกอบ (*ยกเว้นสำเนาบัญชีธนาคาร*)
- รวบรวมเอกสารส่ง ผกพ.กพย.

กำหนดส่งเอกสารให้ ผกพ.กพย. ทุกวันที่ 5 ของเดือน ก่อนเบิก ยกเว้น เดือน ส.ค. - ก.ย. ส่งภายใน 5 ก.ค.

- กรณีเข้ารับการศึกษาต้องแนบสำเนาคำสั่ง
- หน.แผนกพยาบาลเซ็นรับรองสำเนา ยกเว้น บัญชีธนาคาร เจ้าตัวเซ็นรับรอง

ผกพ.กพย.

- ตรวจสอบความครบถ้วนถูกต้อง
- เสนอ ผอ.กพย. เซ็นเอกสาร
- รวบรวมเอกสารส่ง ผชก.ภพ.รพ.ร.ร.6

กำหนดส่งเอกสารให้ ผชก.ภพ.รพ.ร.ร.6/ศูนย์ทรัพย์สินฯ ทุกวันที่ 1 ของเดือน ยกเว้น เดือน ส.ค. - ก.ย. ส่งภายใน 1 ส.ค.

ผชก.ภพ.รพ.ร.ร.6
ศูนย์บริหารทรัพยากรฯ

- ตรวจสอบความเรียบร้อย
- เสนอ ผบช.เซ็น
- รวบรวมเอกสารส่ง ผกก.ภพ.รพ.ร.ร.6

ผกก.ภพ.รพ.ร.ร.6

- ส่งเรื่องเบิกเงิน กง.ทบ. (กำหนดการจ่ายเงิน ไม่เกินวันที่ 20 - 25 ของเดือนถัดไป)

ผกพ.กพย.รพ.ร.ร.6

22 ส.ค. 65

ข้อกำหนด

- การลา
 1. ลาป่วย ให้ได้รับ พ.ต.ส.ระหว่างลาได้ในปีงบประมาณหนึ่ง ไม่เกิน 60 วันทำการ เว้นแต่เป็นการป่วยจากการปฏิบัติหน้าที่ กห.อาจกำหนดให้ได้รับ พ.ต.ส.เกิน 60 วัน ตามสมควรแก่กรณี
 2. การลาคลอด ให้ได้รับ พ.ต.ส.ระหว่างลาได้ ไม่เกิน 90 วัน
 3. การลากิจ ให้ได้รับ พ.ต.ส.ระหว่างลาได้ในปีงบประมาณหนึ่ง ไม่เกิน 45 วันทำการ (สำหรับในปีแรกที่รับราชการให้ได้รับ พ.ต.ส.ได้ไม่เกิน 15 วันทำการ)
- การลาศึกษา ฝึกอบรม ดุงาน หรือปฏิบัติการวิจัย ให้ได้รับ พ.ต.ส.ระหว่างลาได้ ไม่เกิน 60 วันทำการ

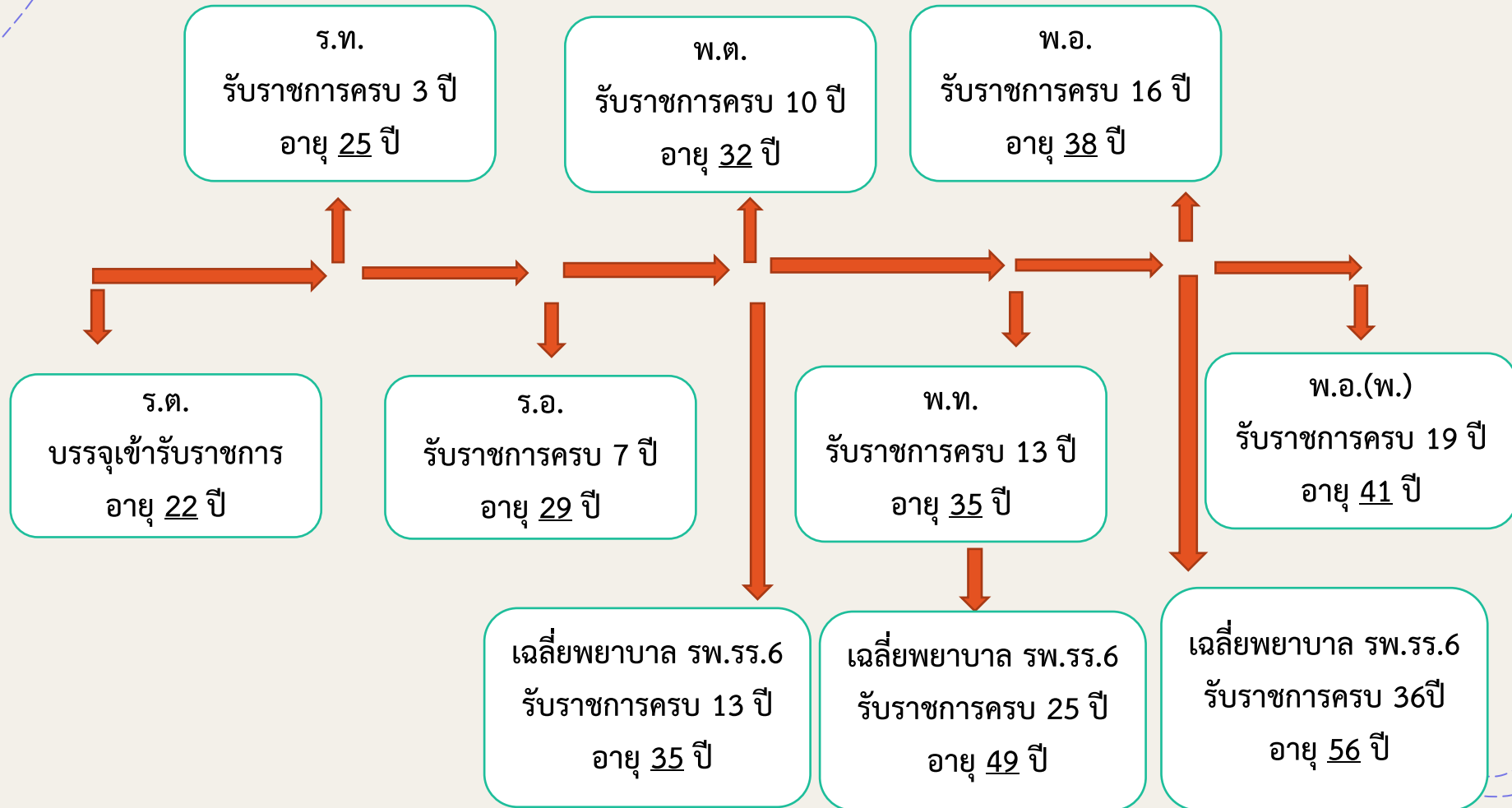
บัญชีกลุ่มตำแหน่งตามลักษณะงานพยาบาล

- กลุ่ม 1
(อัตรา พ.ต.ส. 1,000 บาท/เดือน)
- พว.11 งานบริการผู้ป่วยนอก
- พว.13 งานบริการส่งเสริมสุขภาพ

- กลุ่ม 2
(อัตรา พ.ต.ส. 1,500 บาท/เดือน)
- พว.21 งานบริการในห้องฉุกเฉิน
- พว.22 งานบริการในห้องคลอด
- พว.23 งานบริการในห้องผ่าตัด
- พว.24 งานบริการผู้ป่วยใน
- พว.25 งานควบคุมและป้องกันโรคติดต่อ
- พว.26 งานพัฒนาคุณภาพการพยาบาล/งานตรวจและบำบัดพิเศษ (แบบสำเนาวุฒิบัตร)

- กลุ่ม 3
(อัตรา พ.ต.ส. 2,000 บาท/เดือน)
- พว.31 งานบริการวิสัญญี
- พว.32 งานพยาบาลเวชปฏิบัติ (คุณวุฒิ เวชปฏิบัติ ป.โท)
- พว.33 งานพยาบาลผู้ป่วยวิกฤต
- พว.34 การพยาบาลผู้ป่วยติดเชือรุนแรง/อันตราย
- พว.35 การปฏิบัติการพยาบาลขั้นสูง
- พว.36 หัวหน้าทีมควบคุมคุณภาพการบริการพยาบาล

ระยะเวลาการเข้าสู่ตำแหน่งของน.สัณญาบัตร พยาบาล รพ.รร.6



แนวทางการขอพระราชทานยศ



ฝกพ.กพย.ดำเนินการตามวงรอบ
การขอพระราชทานเลื่อนยศ (ปลดว่าที่) ปีละ 2 ครั้ง
ครั้งที่ 1 เดือน ต.ค. ส่งถึง ผธก.กพ.รพ.ร.ร.6 ภายใน 15 ก.ค.
ครั้งที่ 2 เดือน เม.ย. ส่งถึง ผธก.กพ.รพ.ร.ร.6 ภายใน 15 ม.ค.

หลักฐานประกอบการขอยศ น. สัญญาบัตร / น.ประทวน

ใช้หลักฐาน อย่างละ 3 ชุด

ยศ ร.ท. – ร.อ.

- คำสั่ง กห.บรรจุเป็นที่ ร.ต.หญิง
- คำสั่ง ทบ. ย้ายเข้า รพ.รร.6 (กรณีบรรจุต่างจังหวัด)
- ราชกิจจานุเบกษาปัจจุบัน
- คำสั่งเงินเดือนปัจจุบัน
- ประกาศฯเปลี่ยนชื่อ – สกุล (ถ้ามี)

ยศ ส.ท. – ส.อ.

- คำสั่งบรรจุครั้งแรก และคำสั่งแต่งตั้งยศ
- คำสั่ง ทบ. ย้ายเข้า รพ.รร.6 (กรณีบรรจุต่างจังหวัด)
- คำสั่งยศครั้งสุดท้าย
- คำสั่งเงินเดือนปัจจุบัน
- ประกาศฯเปลี่ยนชื่อ – สกุล (ถ้ามี)

แนวทางการขอพระราชทานเครื่องราชอิสริยาภรณ์



เน้นย้ำการประดับเครื่องราชอิสริยาภรณ์

เพื่อให้การประดับเครื่องราชอิสริยาภรณ์ ของกำลังพล ทบ. เป็นไปในแนวทางเดียวกันและถูกต้องตามระเบียบ
สำนักนายกรัฐมนตรี ว่าด้วยการประดับเครื่องราชฯ และเรื่องชี้แจงสำนักนายกรัฐมนตรี จึงขอชี้แจงเน้นย้ำการ
ประดับเครื่องราชอิสริยาภรณ์ ดังนี้

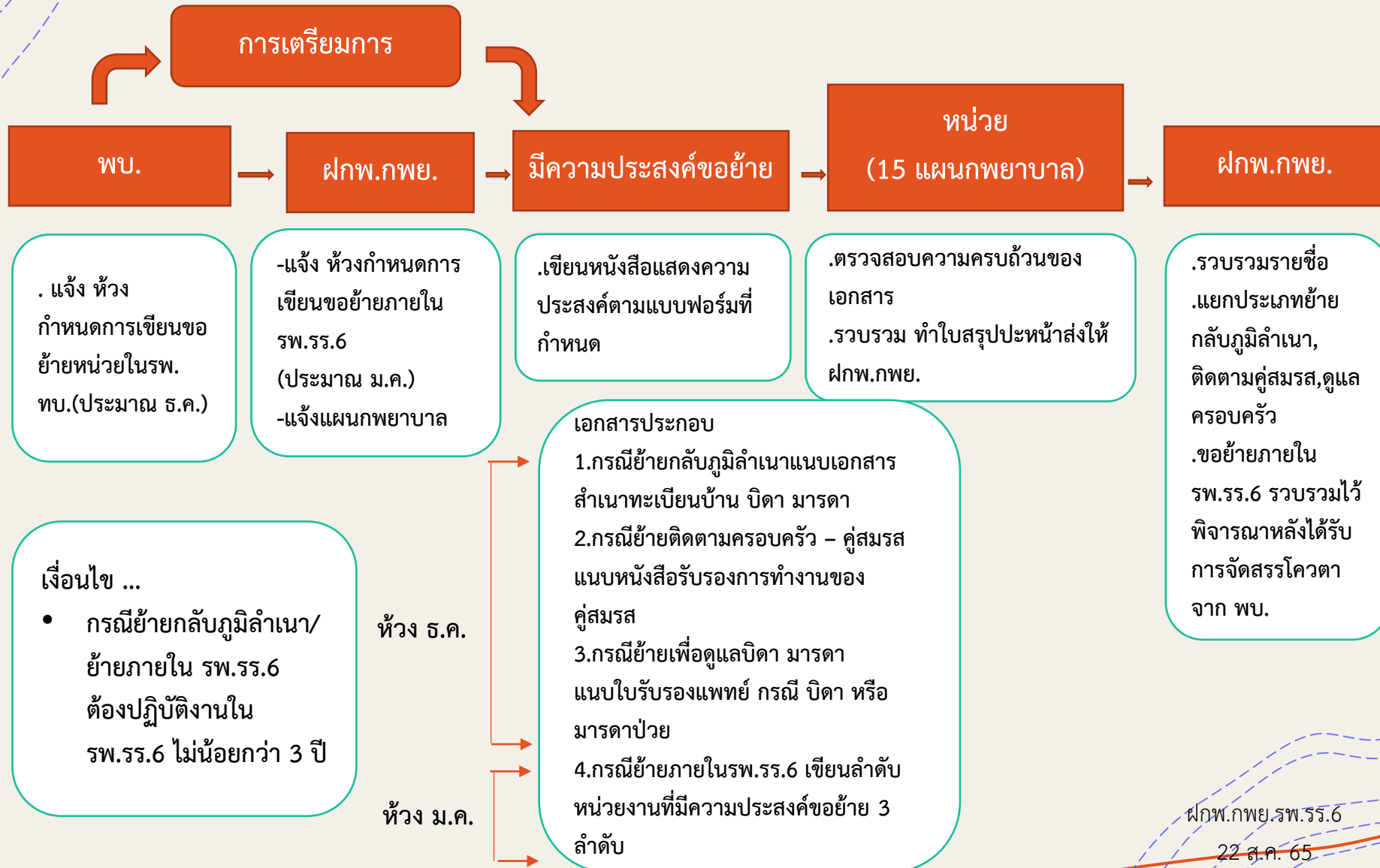
1. เครื่องราชอิสริยาภรณ์ ชั้นสายสะพาย

1.1 เครื่องราชอิสริยาภรณ์ที่ทรงพระกรุณาโปรดเกล้าฯ ให้
ผู้รับพระราชทานเข้าเฝ้ารับพระราชทาน **มิให้ประดับ**
เครื่องราชฯ นั้นก่อนเวลาที่ทรงพระกรุณาโปรดเกล้าฯ
ให้เข้าเฝ้ารับพระราชทาน

1.2 หากทรงพระกรุณาโปรดเกล้าฯ ให้เข้าเฝ้ารับ
พระราชทานเครื่องราชฯ แล้ว แต่ไม่สามารถเข้าเฝ้าฯ
รับพระราชทานได้ **จะประดับเครื่องราชอิสริยาภรณ์**
นั้นได้นับตั้งแต่วันที่พ้นพระราชพิธีพระราชทานแล้ว

2. เครื่องราชอิสริยาภรณ์ชั้นต่ำกว่าสายสะพาย
ให้ประดับได้ตั้งแต่วันที่เนื่องในโอกาสพระราชทาน
หรือตั้งแต่วันที่มิประกาศของทางราชการ
แล้วแต่กรณี

แนวทางการขอย้าย - เปลี่ยนสถานที่ปฏิบัติงาน



แนวทางการรับราชการในสายงานวิชาชีพพยาบาล

ตามหนังสือที่ กท. 0401/41973 ลง 30 ก.ย. 56

กำลังพลคุณวุฒิพยาบาลศาสตร์ และปฏิบัติหน้าที่ในตำแหน่งพยาบาลในหน่วยสายแพทย์ของ ทบ. (รพ.ทบ.,หน่วยตรวจโรค ฯลฯ)

กำลังพลคุณวุฒิพยาบาลศาสตร์ (ชั้นยศ ร.ต. - ร.อ.) และปฏิบัติหน้าที่ในตำแหน่งพยาบาลในหน่วยสายแพทย์ของ ทบ. (รพ.ทบ.,หน่วยตรวจโรค ฯลฯ)

กำลังพลคุณวุฒิพยาบาลศาสตร์ และปฏิบัติหน้าที่ในตำแหน่งพยาบาลใน รพ.ทบ. มีความขาดแคลนมาก

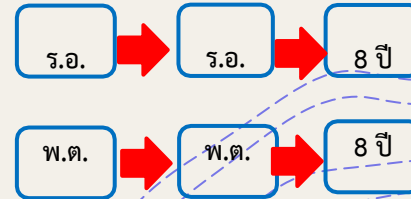
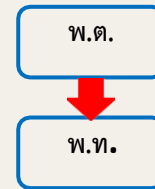
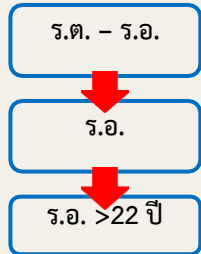
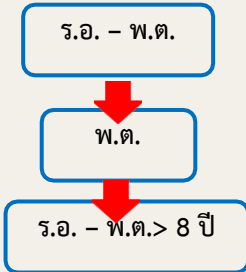
กำลังพลคุณวุฒิพยาบาลศาสตร์ และปฏิบัติหน้าที่ในตำแหน่งพยาบาลในหน่วยรพ. ทบ.

- หากต้องการปรับย้าย เพื่อรับราชการนอกหน่วยสายแพทย์ของ ทบ. ในอัตรา พ.ต. ต้องรับราชการในชั้นยศ ร.อ. หรือ พ.ต. มาแล้วไม่น้อยกว่า 8 ปี

- หากต้องการปรับย้าย เพื่อรับราชการนอกหน่วยสายแพทย์ของ ทบ. ในอัตรา ร.อ. ต้องจำนวนปีที่รับราชการรวมในขณะที่เป็น น.สัญญาบัตรไม่น้อยกว่า 22 ปี

- ทบ. จึงไม่มีนโยบายให้ปรับย้าย เพื่อรับราชการในหน่วยสายแพทย์นอก ทบ. ในอัตรา ร.อ. หรือ พ.ต. เว้นปรับย้ายไปรับราชการในนอกหน่วยสายแพทย์ นอก ทบ. ตั้งแต่ พ.ท. ขึ้นไป

- สามารถปรับย้ายรับราชการในหน่วยสายแพทย์ของ ทบ. ได้โดยหากปรับย้ายไปรับราชการในอัตรา ร.อ. จะต้องรับราชการในชั้นยศ ร.อ. มาแล้วไม่น้อยกว่า 8 ปี และหากปรับย้ายไปรับราชการในอัตรา พ.ต. จะต้องรับราชการในอัตรา พ.ต. มาแล้วไม่น้อยกว่า 8 ปี



ฝกพ.กพย.รพ.ร.ร.6

แนวทางการขออนุมัติบุคคลภายนอกปฏิบัติงาน ใน รพ.ร.ร.6



ข้อกำหนดการขอตกลงปฏิบัติหน้าที่หน.หอผู้ป่วย

กรณีเป็นพยาบาลช่วยหน.หอผู้ป่วย

- ปฏิบัติหน้าที่พยาบาลช่วยหน.หอผู้ป่วย ตั้งแต่ 1 ปีขึ้นไป
- ปฏิบัติหน้าที่พยาบาลเวรนิเทศมาแล้วไม่น้อยกว่า 5 ครั้ง
- ชั้นยศ พ.ต. ขึ้นไป
- เสนอวิสัยทัศน์ และแผนงานให้คณะกรรมการบริหารพิจารณา
- ทดลองปฏิบัติหน้าที่ 6 เดือน
- ต้องผ่านเกณฑ์ประเมินร้อยละ 80 ในทุกหมวด

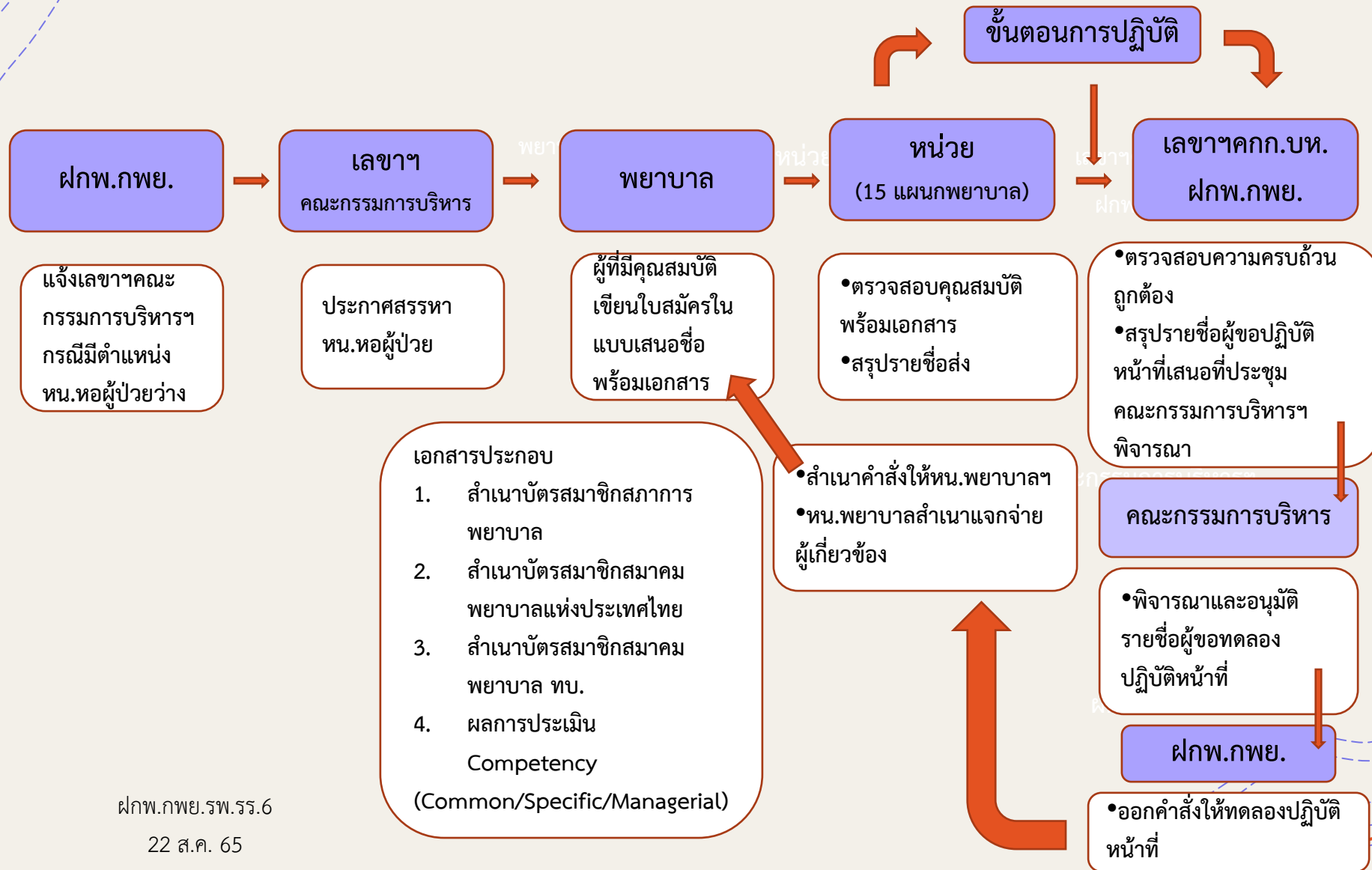
กรณีผ่านความเห็นชอบคณะกรรมการบริหารฯแล้ว

- ผู้ขอตกลงปฏิบัติหน้าที่เสนอวิสัยทัศน์และแผนงาน
- ฝกพ.กพย.ออกคำสั่งให้ผู้ผ่านการพิจารณาเห็นชอบให้ทดลองปฏิบัติหน้าที่และแต่งตั้งพี่เลี้ยง
- ทดลองปฏิบัติหน้าที่ 6 เดือน

กรณีเป็นหน.หอผู้ป่วยแล้ว

- หน.พยาบาลแผนกพยาบาลเสนอชื่อ หน.หอผู้ป่วยที่ประสงค์ปฏิบัติงานต่างแผนกผ่าน ฝกพ.กพย.
- เลขานุการ คณะกรรมการบริหารฯเสนอชื่อให้คณะกรรมการบริหารฯพิจารณาให้ความเห็นชอบ
- ฝกพ.กพย.ออกหนังสือเรื่องการปรับเปลี่ยนสถานที่ปฏิบัติหน้าที่

แนวทางการเสนอขอทดลองปฏิบัติหน้าที่ หน.หอผู้ป่วย/หน. OPD/หน.หน่วย



ข้อกำหนดการขอตกลงปฏิบัติหน้าที่ หน.แผนกพยาบาล

คุณสมบัติบังคับ

- ปฏิบัติหน้าที่ หน.หอผู้ป่วย/
หน.หน่วยพิเศษ/หน.หน่วย
เฉพาะทาง ≥ 5 ปี
- ผ่านหลักสูตรเฉพาะทางการ
บริหาร/ปริญญาโท
- ชั้นยศ พ.ท. ขึ้นไป
- เป็นสมาชิกสภาการพยาบาล,
สมาคมพยาบาลแห่งประเทศไทย,
สมาชิกสมาคมพยาบาล ทบ.
- ทดลองปฏิบัติหน้าที่ 6 เดือน
- ต้องผ่านเกณฑ์ประเมินร้อยละ
80 ในทุกหมวด

กรณีผ่านความเห็นชอบ คณะกรรมการบริหารฯแล้ว

- ผู้ขอตกลงปฏิบัติหน้าที่เสนอ
วิสัยทัศน์และแผนงาน
- ฝกพ.กพย.ออกคำสั่งให้ผู้ผ่าน
การพิจารณาเห็นชอบให้
ทดลองปฏิบัติหน้าที่และแต่งตั้ง
พี่เลี้ยง
- ทดลองปฏิบัติหน้าที่ 6 เดือน
- แต่งตั้งคณะกรรมการบริหารฯ
ติดตามผลเมื่อปฏิบัติหน้าที่ครบ
6 เดือน

กรณีเป็นหน.แผนกพยาบาล แล้ว

- หน.พยาบาลแผนกพยาบาล
แจ้งความประสงค์ปฏิบัติงาน
ต่างแผนกผ่าน ฝกพ.กพย.
- เลขานุการ คณะกรรมการ
บริหารฯเสนอชื่อให้
คณะกรรมการบริหารฯ
พิจารณาให้ความเห็นชอบ
- ฝกพ.กพย.ออกหนังสือเรื่อง
การปรับเปลี่ยนสถานที่ปฏิบัติ
หน้าที่

แนวทางการเสนอขอทดลองปฏิบัติหน้าที่ หน.พยาบาล

