

งานด้านกำลังพล
นายทหารสัญญาบัตร

เรื่อง	ข้อมูล	ห้วงเสนอ เรื่องถึง กพย.	ห้วง ดำเนินการ
1. สิทธิการลา	<p><u>การลาพักผ่อนประจำปี</u></p> <ol style="list-style-type: none"> ข้าราชการบรรจุใหม่ ต้องทำงานครบ 6 เดือน มีสิทธิลาพักผ่อนได้ 10 วันทำการ ข้าราชการบรรจุใหม่ ทำงานครบ 1 ปี สะสมวันลาพักผ่อนในหนึ่งปีงบประมาณ สะสมได้ไม่เกิน 20 วันทำการ ผู้ที่รับราชการติดต่อกันมาแล้วไม่น้อยกว่า 10 ปี ให้มีสิทธิสะสมวันลาพักผ่อนในหนึ่งปีงบประมาณ ได้ไม่เกิน 30 วันทำการ <p><u>การลากิจ</u></p> <ol style="list-style-type: none"> การลากิจในประเทศ ในหนึ่งปีงบประมาณ ลาได้ไม่เกิน 45 วันทำการ การลากิจเกิน 23 วันทำการ ของแต่ละห้วงการพิจารณาบำเหน็จ จะถูกพิจารณา <p><u>งดเลื่อนขั้นเงินเดือน</u></p> <ol style="list-style-type: none"> ถ้าผู้บังคับบัญชาพิจารณาแล้วเห็นว่าไม่สมควร จะไม่อนุญาตหรือลดจำนวนวันลา ลงได้ และหากมีราชการจำเป็นเกิดขึ้น ผู้บังคับบัญชาจะสั่งเรียกผู้ซึ่งลาไปแล้วให้กลับมา ปฏิบัติราชการได้ <p><u>การลาป่วย</u></p> <ol style="list-style-type: none"> ในรอบหนึ่งปีงบประมาณจะลาป่วยได้ไม่เกิน 90 วัน (นับรวมวันหยุด) ลาป่วยคว้นต้องแจ้ง หน.หอผู้ป่วยให้ทราบภายใน 24 ชม. และต้องมีใบรับรอง แพทย์ของ รพ.ร.ร.6 หรือ รพ.รัฐบาล <p><u>การลาคลอดบุตร</u></p> <ol style="list-style-type: none"> ลาคลอดได้ 90 วัน (นับรวมวันหยุด) โดยไม่ต้องมีใบรับรองแพทย์และมีสิทธิได้รับ เงินเดือน ลากิจเพื่อเลี้ยงดูบุตร ต่อจากข้อ 1 ลาได้ 150 วันทำการ โดยไม่รับเงินเดือน และให้ ยื่นเรื่องขออนุมัติการลา ก่อนครบกำหนดลาคลอด 90 วัน อย่างน้อย 2 เดือน ข้าราชการชาย สามารถลาไปช่วยเหลือภรรยา โดยขอด้วยกฎหมายที่ลาคลอดบุตร ครั้งหนึ่งติดต่อกันไม่เกิน 15 วันทำการ ให้เสนอหรือจัดส่งใบลาต่อผู้บังคับบัญชา ตามลำดับ จนถึงผู้มีอำนาจอนุญาตก่อนหรือภายในวันที่ลา ภายใน 90 วัน นับแต่วัน คลอดบุตร <p><u>การลาออก</u></p> <ol style="list-style-type: none"> ห้ามกำหนดวันลาออก ห้วง 1 ก.ค. - 30 ก.ย. ต้องยื่นเรื่องล่วงหน้าอย่างน้อย 4 เดือน เพื่อตรวจสอบหนี้สินและข้อผูกพัน ผู้ที่ขอลาออกเขียนบันทึกข้อความผ่าน หน.หน่วย ตามลำดับชั้นและใช้หลักฐาน ประกอบการลาออกอย่างละ 3 ชุด ดังนี้ <ol style="list-style-type: none"> 3.1 ใบลาออกตามแบบรายงานการลาออก (1 ชุด) 3.2 สำเนาคำสั่งบรรจุครั้งแรก 3.3 สำเนาศปปัจจุบัน 		
2. การขอย้าย	<ol style="list-style-type: none"> 3.4 สำเนาคำสั่งเปลี่ยนชื่อ - สกุล (ถ้ามี) 3.5 สำเนาคำสั่งเงินเดือนปัจจุบัน 3.6 สำเนาสมุดประวัติ (2 ชุด) <p>1. ขอย้ายสถานที่ปฏิบัติงานภายในแผนก/กองเดียวกัน</p>		

<p>สถานที่ปฏิบัติงานภายใน รพ.ร.ร.6</p>	<p>1.1 ดำเนินการโดยเขียนบันทึกข้อความเรียน หน.พยาบาล ผ่าน หน.หอผู้ป่วย โดย หน.พยาบาล เป็นผู้พิจารณาอนุมัติได้เอง</p> <p>2. การขอย้ายสถานที่ปฏิบัติงานต่างแผนก/กอง</p> <p>2.1 ข้าราชการที่บรรจุใหม่ ต้องปฏิบัติงานครบ 3 ปี จึงขอย้ายได้ โดยเขียนบันทึกข้อความเรียน หน.พยาบาล ผ่านหน.หอผู้ป่วย และ ผอ.กอง</p> <p>2.2 ผู้ที่ย้ายเข้ามาปฏิบัติงานใน รพ.ร.ร.6 หรือขอย้ายสถานที่ปฏิบัติแล้วครั้งหนึ่ง ต้องปฏิบัติงานครบ 1 ปี จึงขอย้ายสถานที่ใหม่ได้</p> <p>2.3 ระบุหน่วยงานที่จะขอย้ายไปไม่เกิน 3 ที่</p> <p>2.4 กรณีป่วย ต้องมีใบรับรองแพทย์แนบด้วย</p> <p>2.5 ตัวอย่างการเขียนรายงานตาม ผนวก ก.</p>	<p>ม.ค.</p>	<p>เม.ย. (กพย. พิจารณา จัดสรร)</p>
<p>3. การปรับย้าย</p>	<p>1. การขอปรับย้ายไปรับราชการที่หน่วยอื่น ในสายงานวิชาชีพพยาบาล ปฏิบัติงานใน รพ.ร.ร.6 ไม่น้อยกว่า 3 ปี เนื่องจากยังเป็นผู้มีประสบการณ์น้อย ยกเว้น</p> <p>1.1 ปรับย้ายโดยการแลกเปลี่ยนตัว</p> <p>1.2 ปรับย้ายเนื่องจากกลับภูมิลำเนาและติดตามคู่สมรสตามความจำเป็นเร่งด่วน</p> <p>1.3 ตามนโยบายผู้บังคับบัญชา</p> <p>1.4 ตัวอย่างการเขียนรายงานตาม ผนวก ข.</p> <p>2. การขอปรับย้ายไปรับราชการนอกหน่วยสายแพทย์ของ ทบ.</p> <p>2.1 ต้องรับราชการในชั้นยศ ร.อ.หรือ พ.ต. มาแล้วไม่น้อยกว่า 8 ปี</p> <p>2.2 ให้หน่วยที่มีความประสงค์ขอปรับย้ายกำลังพลมีหนังสือถามความเห็นชอบมาที่ รพ.ร.ร.6 และต้องเป็นการปรับย้ายครองอัตราสูงขึ้น</p> <p>2.3 การปรับย้ายไปนอกหน่วยอยู่ในดุลยพินิจของผู้บังคับบัญชา</p> <p>หลักฐานที่ใช้ประกอบการดำเนินการทางกำลังพล</p> <p>1. หลักฐานประกอบการปรับย้ายส่วนบุคคล สำเนาอย่างละ 3 ชุด ดังนี้</p> <p>1. คำสั่งบรรจุครั้งแรก</p> <p>2. คำสั่ง ทบ.ย้ายเข้า รพ.ร.ร.6 (กรณีบรรจุจากต่างจังหวัด)</p> <p>3. ราชกิจจานุเบกษา ปัจจุบัน</p> <p>4. คำสั่ง ทบ. ครองอัตราปัจจุบัน</p> <p>5. คำสั่งเงินเดือนปัจจุบัน</p> <p>6. ประเมินค่าการปฏิบัติงานกำลังพลของกองทัพบก (ทบ.101-157)</p> <p>7. ประกาศฯ เปลี่ยน ชื่อ - สกุล (ถ้ามี)</p> <p>* 8. ประกาศฯ ชื่อนายพัน (เฉพาะผู้ผ่านหลักสูตร)</p> <p>* 9. ประกาศฯ วิสัณฐีพยาบาล (เฉพาะผู้มีวุฒิ)</p>	<p>ต.ค.</p>	<p>ธ.ค. (ทพ. พิจารณา จัดสรร)</p>
<p>เรื่อง</p>	<p>ข้อมูล</p>	<p>หัวข้อเรื่องถึง กพย.</p>	<p>หัวข้อดำเนินการ</p>
	<p>2. การปรับย้ายกลับภูมิลำเนา</p> <p>2.1 ใช้หลักฐานตามข้อ 1 - 9</p> <p>2.2 สำเนาทะเบียนบ้านของบิดา - มารดา และของเจ้าตัวอย่างละ 1 ชุด</p> <p>3. การปรับย้ายติดตามคู่สมรส</p> <p>3.1 ใช้หลักฐานตามข้อ 1 - 9</p> <p>3.2 หนังสือรับรองสถานที่ปฏิบัติงานของคู่สมรส 1 ชุด</p> <p>3.3 ผู้ที่สมรสแล้ว ไม่มีประกาศ กท. ใช้ทะเบียนสมรสแทน 3 ชุด</p> <p>ขั้นตอนการดำเนินงาน</p> <p>1. การดำเนินการทุกเรื่อง ทางกำลังพลต้องผ่าน หน.หอผู้ป่วย, หน.พยาบาล และ ผอ.กองของแต่ละกอง</p> <p>2. การรับรองสำเนาถูกต้องทำเอกสาร ควรเป็นเจ้าหน้าที่ธุรการกำลังพลของหน่วย</p>		

<p>4. การขอยศ</p>	<p>และต้องเป็นปัจจุบัน</p> <p>หลักฐานประกอบการขอยศ อย่างละ 3 ชุด ดังนี้</p> <ol style="list-style-type: none"> 1. คำสั่งบรรจุครั้งแรก 2. คำสั่ง ทบ.ย้ายเข้า รพ.ร.ร.6 (กรณีที่บรรจุจากต่างจังหวัด) 3. ราชกิจจานุเบกษาปัจจุบัน 4. คำสั่ง ทบ. ครองอัตราปัจจุบัน 5. คำสั่งเงินเดือนปัจจุบัน 6. ประกาศฯ เปลี่ยนชื่อสกุล (ถ้ามี) 7. ประเมินค่าการปฏิบัติงานกำลังพลของกองทัพบก (ทบ.101-157) 8. ประกาศฯ ชั้นนายพัน (เฉพาะผู้ผ่านหลักสูตร) <ol style="list-style-type: none"> 1. การปลดว่าที่ ร.ต.หญิง เมื่อรับราชการครบ 6 เดือน <ul style="list-style-type: none"> - คำสั่งปลดว่าที่ ร.ต. จะประกาศในราชกิจจานุเบกษา หลังจากประดับยศ ประมาณ 1 ปี 2. การขอยศ ร.ท. ครองยศครบ 3 ปี การขอยศครั้งแรก 2 ปี 8 เดือน ขอได้ <ul style="list-style-type: none"> - ใช้หลักฐานตามข้อ 1 - 6 3. การขอยศ ร.อ. ครองยศครบ 3 ปี <ul style="list-style-type: none"> - ใช้หลักฐาน ตามข้อ 1 - 6 - คำสั่งยศ ร.ท. และ ร.อ. จะเป็นคำสั่ง กท. หลังจากนั้นประมาณ 1 ปี จะประกาศในราชกิจจานุเบกษา 4. การขอยศ พ.ต. พ.ท. และ พ.อ. <ul style="list-style-type: none"> - ใช้หลักฐานตาม ข้อ 1 - 6 - คำสั่งยศครั้งแรกจะเป็นคำสั่ง กท. หลังจากนั้นประมาณ 1 ปี จะเป็นประกาศในราชกิจจานุเบกษา 		<p>กพย. ดำเนินการ เมื่อได้รับ ปรับครอง อัตราสูงขึ้น คำสั่ง</p>
--------------------------	--	--	--

เรื่อง	ข้อมูล	ห้วงเสนอเรื่องถึง กพย.	ห้วงดำเนินการ
<p>5. การขอเครื่องราชฯ และการประดับเครื่องราชฯ</p>	<ol style="list-style-type: none"> 1. ผกพ.กพย. จะขอเครื่องราชฯ ครั้งแรกให้กับผู้ที่มีระยะเวลารับราชการติดต่อกันมาแล้วไม่น้อยกว่า 5 ปีบริบูรณ์ นับตั้งแต่วันเริ่มเข้ารับราชการ และขอเครื่องราชฯ ให้ตามชั้นยศ 2. ผู้ที่จะประดับเครื่องราชอิสริยาภรณ์ได้ต้องมีชื่อประกาศในราชกิจจานุเบกษา แล้วเท่านั้น 		
<p>6. การเปลี่ยน</p>	<ol style="list-style-type: none"> 1. เสนอเรื่องผ่าน หน.หอผู้ป่วย, หน.พยาบาล และ ผอ.กอง แต่ละกอง 2. หลักฐานประกอบการเปลี่ยนชื่อ - สกุล อย่างละ 4 ชุด <ol style="list-style-type: none"> 2.1 ใบสำคัญเปลี่ยนชื่อ - สกุล จากเขต 2.2 สำเนาทะเบียนบ้าน 	<p>ตลอดปี</p>	<p>ตลอดปี</p>

ผนวก ก
ตัวอย่างการเขียนรายงานขอย้ายสถานที่ปฏิบัติงานต่างแผนก/กอง

บันทึกข้อความ

ส่วนราชการ โทร.....

ที่ กท 0446.16/ วันที่.....

เรื่อง ขอย้ายสถานที่ปฏิบัติงานภายใน รพ.ร.ร.6

เรียน หน.พยาบาล แผนกพยาบาล..... (ผ่าน หน.หอผู้ป่วย)

เนื่องด้วย ดิฉัน, กระผม (ยศ ชื่อ - สกุล).....

หมายเลขประจำตัว.....ตำแหน่ง (พยาบาล,ผู้ช่วยพยาบาล,นายสิบพยาบาล)

ปฏิบัติงานที่หอผู้ป่วย.....ตั้งแต่ (เดือน - ปี) มีความประสงค์

ขอย้ายสถานที่ปฏิบัติงานไปที่ 1.....2.....3.....

ด้วยเหตุผล.....

จึงเรียนมาเพื่อกรุณาพิจารณา

ลงชื่อ (ยศ ชื่อ - สกุล)

ตำแหน่ง.....

เรียน หน.พยาบาล แผนกพยาบาล.....

ดิฉันพิจารณาแล้วมีความเห็น...(ควร / ไม่ควรสนับสนุน เหตุผล.....)

จึงเรียนมาเพื่อกรุณาพิจารณาและดำเนินการต่อไป

ลงชื่อ.....

หน.หอผู้ป่วย.....

...../...../.....

เรียน ผอ.กอง (ที่ปฏิบัติงานอยู่)
ดิฉันพิจารณาแล้วมีความเห็น...(ควร / ไม่ควรสนับสนุน เหตุผล.....)
และได้ดำเนินการส่งเรื่องให้ กพย.ฯ พิจารณาแล้ว

จึงเรียนมาเพื่อกรุณาพิจารณาทราบ

ลงชื่อ.....
หน.พยาบาล แผนกพยาบาล.....
...../...../.....

หมายเหตุ

1. ผู้ที่ขอย้ายสถานที่ปฏิบัติงานภายในแผนก/กองเดียวกันให้ หน.พยาบาล พิจารณาดำเนินการเอง โดยไม่ต้องส่งเรื่องผ่าน กพย.แต่เมื่อย้ายสถานที่ปฏิบัติงานแล้วต้องแจ้งให้ ผกพ.กพย.ทราบ
2. หนังสือ หน.พยาบาล ถึง ผอ.กพย. ให้แยกดำเนินการเฉพาะและแนบ ผนวก ก.นี้ด้วย

ผนวก ข

ตัวอย่างการเขียนรายงานขอปรับย้ายไปรับราชการที่ รพ.ค่ายฯ สังกัด กองทัพบก

บันทึกข้อความ

ส่วนราชการ โทร.....
ที่ กท 0446.16/ วันที่.....
เรื่อง ขอปรับย้าย (นายทหารสัญญาบัตร, นายทหารประทวน)
เรียน หน.พยาบาล แผนกพยาบาล.....(ผ่าน หน.หอผู้ป่วย)
เนื่องด้วยดิฉัน (ยศ ชื่อ - สกุล) หมายเลขประจำตัว.....
ตำแหน่ง (พยาบาล,ผู้ช่วยพยาบาล) กพย.รพ.ร.ร.6 ปฏิบัติงานที่หอผู้ป่วย.....
มีความประสงค์ที่จะขอปรับย้ายไปที่
1. รพ.ค่าย.....จังหวัด.....
(ด้วยเหตุผล).....
2. รพ.ค่าย.....จังหวัด.....
(ด้วยเหตุผล).....

จึงเรียนมาเพื่อกรุณาพิจารณา

ลงชื่อ (ยศ ชื่อ - สกุล)
ตำแหน่ง.....

เรียน หน.พยาบาล แผนกพยาบาล.....
ดิฉันพิจารณาแล้วมีความเห็น...(ควร / ไม่ควรสนับสนุน เหตุผล...)

จึงเรียนมาเพื่อกรุณาพิจารณาและดำเนินการต่อไป

ลงชื่อ.....
หน.หอผู้ป่วย.....
...../...../.....

เรียน ผอ.กอง (ที่ปฏิบัติงานอยู่)
ดิฉันพิจารณาแล้วมีความเห็น...(ควร / ไม่ควรสนับสนุน เหตุผล ข้อเสนอ.....)

จึงเรียนมาเพื่อกรุณาพิจารณาและดำเนินการต่อไป

ลงชื่อ.....

หน.พยาบาล แผนกพยาบาล.....

...../...../.....

หมายเหตุ : หนังสือแสดงความเห็นของ ผอ.กองต่างๆ ถึง ผอ.กพย.ให้แยกดำเนินการเฉพาะ และแนบ ผนวก ข นี้ด้วย

ระเบียบกองทัพบก

ว่าด้วยเครื่องแบบพยาบาลกองทัพบก และผู้ช่วยพยาบาลกองทัพบก

พ.ศ. 2540

โดยที่เป็นการสมควรแก้ไขปรับปรุงระเบียบกองทัพบก ว่าด้วยเครื่องแบบพยาบาลกองทัพบก และผู้ช่วยพยาบาลกองทัพบก ให้เหมาะสมกับสภาพการณ์ปัจจุบัน จึงวางระเบียบไว้ดังต่อไปนี้

ข้อ 1. ระเบียบนี้เรียกว่า “ระเบียบกองทัพบก ว่าด้วยเครื่องแบบพยาบาลกองทัพบก และผู้ช่วยพยาบาลกองทัพบก พ.ศ.2540”

ข้อ 2. ระเบียบนี้ให้ใช้บังคับตั้งแต่วันนี้เป็นต้นไป

ข้อ 3. ให้ยกเลิก

3.1 ระเบียบกองทัพบกว่าด้วยเครื่องแบบพยาบาลกองทัพบก และผู้ช่วยพยาบาลกองทัพบก พ.ศ.2533

3.2 ระเบียบกองทัพบกว่าด้วยเครื่องแบบพยาบาลกองทัพบก และผู้ช่วยพยาบาลกองทัพบก (ฉบับที่ 2) พ.ศ.2534

ข้อ 4. บรรดาข้อความในระเบียบ คำสั่ง และคำชี้แจงอื่นใดที่เกี่ยวกับเครื่องแบบพยาบาลกองทัพบก และผู้ช่วยพยาบาลกองทัพบก ที่กำหนดไว้แล้ว ซึ่งขัดหรือแย้งกับระเบียบนี้ ให้ใช้ระเบียบนี้แทน

ข้อ 5. ให้เจ้ากรมแพทย์ทหารบก เป็นผู้รักษาการตามระเบียบนี้

ข้อ 6. เครื่องแบบพยาบาลกองทัพบก มี 4 แบบ

6.1 ชุดปฏิบัติงาน แบบ ก. (ชุดเสื้อ - กระโปรงติดกัน) มีลักษณะ ดังนี้

6.1.1 เสื้อ ใช้ผ้าเนื้อหนาสีขาว ติดกับกระโปรง คอฮาวายปกแหลม ตัวเสื้อผ่าหน้ามีดุมโลหะสีเงิน 3

ดุม ด้านหน้ามีเกล็ดเล็ก ด้านซ้าย และด้านขวา ด้านละ 5 เกล็ด แต่ละเกล็ดห่างกันประมาณ 1 เซนติเมตร ด้านหลังจากต้นคอลงมาประมาณ 1/4 ของส่วนหลัง ต่อผ้าทาบเป็นรูปสามเหลี่ยมมุมป้าน แขนเสื้อสั้นเหนือข้อศอกประมาณ 5 เซนติเมตร ปลายแขนพับทบขึ้นประมาณ 3 เซนติเมตร ตรงกลางเฉียงขึ้นประมาณ 5 เซนติเมตร เย็บเกล็ดตาย

ในงานพิธีการ ใช้เสื้อแขนยาว ความยาวจรดข้อมือ ปลายแขนพับทบขึ้นประมาณ 6 เซนติเมตร มีดุมโลหะสีเงินคู่ที่ปลายแขนเสื้อ

6.1.2 กระโปรง ใช้ผ้าชนิดเดียวกับเสื้อ ตัวกระโปรงติดกับเสื้อผ้าใช้ผ้า 6 ชั้น ด้านหน้า 3 ชั้น ด้านหลัง 3 ชั้น ด้านหน้าผ่าจากตัวเสื้อลงมาตามรอยต่อ ขึ้นหน้าด้านซ้ายยาว 20 เซนติเมตร ติดซิปปีกกระเป๋าจางละ 1 กระเป๋า ต่ำกว่าเอวลงมาประมาณ 12 - 15 เซนติเมตร ไม่มีปกกระเป๋ ความยาวกระโปรงคลุมเข่า ชายกระโปรงบานพองาม

6.1.3 สายคาดเอว ใช้ผ้าชนิดเดียวกับเสื้อ กว้างประมาณ 3 - 4 เซนติเมตร ปลายตัด เป็นมุมพองาม มีดุมโลหะสีเงิน 1 ดุม เมื่อคาดเข็มขัดแล้วดุมอยู่ตรงรอยซิปด้านซ้ายของตัวกระโปรง

ในการปฏิบัติงานอนามัยชุมชนนอกสถานพยาบาลให้ใช้เป็นผ้าเนื้อหนาสีฟ้าและให้มี

ส่วนประกอบของเครื่องแบบดังนี้ ป้ายชื่อ ดุม เข็มเครื่องหมายพยาบาลกองทัพบก ร่องเท้าชนิดหุ้มสัน และปิดปลายเท้าสีดำ ไม่มีสิ่งประดับใดๆ สันรองเท้าใหญ่พอสมควร สูงไม่เกิน 5 เซนติเมตร

6.2 ชุดปฏิบัติงาน แบบ ข. (ชุดเสื้อ – กางเกงคนละท่อน) มีลักษณะดังนี้

6.2.1 เสื้อ ใช้ผ้าเนื้อหนาสีขาว คอฮาวายปกแหลม ตัวเสื้อผ่าหน้า เข้ารูพองาม มีดุมโลหะสีเงิน 4 ดุม ด้านหน้าใช้ผ้า 4 ชั้น มีกระเป๋ายาวเสื้อ 2 ข้าง เป็นกระเป๋ายาว ปากกระเป๋ายาวประมาณ 3 เซนติเมตร ตรงกลางเฉียงลงมาประมาณ 5 เซนติเมตร เย็บเกล็ดตาย ด้านหลังใช้ผ้า 3 ชั้น แขนเสื้อสั้นเนื้อข้อศอกประมาณ 5 เซนติเมตร ปลายแขนพับทบขึ้นประมาณ 3 เซนติเมตร ตรงกลางเฉียงขึ้นประมาณ 5 เซนติเมตร เย็บเกล็ดตาย ความยาวของเสื้อคลุมสะโพกพองาม

6.2.2 กางเกง ใช้ผ้าชนิดเดียวกับเสื้อ แบบเรียบ ไม่มีจีบ ขายาวปลายขากว้างไม่เกิน 30 เซนติเมตร และไม่ต่ำกว่า 20 เซนติเมตร พับชายกางเกงเข้าด้านใน เย็บเกล็ดตาย

6.3 ชุดปฏิบัติงาน แบบ ค. (ชุดเสื้อ – กระโปรงคนละท่อน) มีลักษณะดังนี้

6.3.1 เสื้อเหมือนข้อ 6.2.1

6.3.2 กระโปรง มี 2 แบบ คือ

6.3.2.1 กระโปรงแบบทรงตรง ใช้ผ้าชนิดเดียวกับเสื้อ ด้านหน้าใช้ผ้าขึ้นเดียว ไม่มีจีบหรือทบ ด้านหลังใช้ผ้า 2 ชั้น เป็นแบบผ่าซ้อนขึ้นเดียว ซึ่งมีความสูงจากชายกระโปรงไม่ต่ำกว่า 15 เซนติเมตร แต่ไม่เกิน 25 เซนติเมตร โดยซ้อนกันลึกไม่น้อยกว่า 10 เซนติเมตร ติดซิปตรงรอยต่อผ้าด้านหลังความยาว 20 เซนติเมตร ให้มีกระเป๋ายาวที่แนวตะเข็บกระโปรงด้านข้างได้ ความยาวกระโปรงคลุมเข่า ชายกระโปรงไม่บาน

6.3.2.2 กระโปรงแบบ 6 ชั้น ใช้ผ้าชนิดเดียวกับเสื้อ ด้านหน้าใช้ผ้า 3 ชั้น ด้านหลังใช้ผ้า 3 ชั้น ติดซิปตรงรอยต่อผ้าด้านหลังความยาว 20 เซนติเมตร ให้มีกระเป๋ายาวที่แนวตะเข็บกระโปรงด้านข้างได้ ความยาวกระโปรงคลุมเข่า ชายกระโปรงบานพองาม

6.4 ชุดปฏิบัติงาน แบบ ง. (ใช้เมื่อตั้งครุฑ) มีลักษณะดังนี้

6.4.1 เสื้อ ใช้ผ้าเนื้อหนาสีขาว มีรูปร่างลักษณะคล้ายกับเสื้อเครื่องแบบชุดปฏิบัติงาน แบบ ข. แต่ตัวเสื้อปล่อยตะเข็บให้ชายเสื้อบานออกเป็นเสื้อคลุมท่อน

6.4.2 กระโปรง ใช้ผ้าชนิดเดียวกับเสื้อ ตัวกระโปรงใช้ผ้า 6 ชั้น ด้านหน้า 3 ชั้น ด้านหลัง 3 ชั้น ขอบกระโปรงและรอยต่อขึ้นหน้าทั้งสองข้างแยกกันลงมาประมาณ 20 เซนติเมตร ขึ้นข้างด้านหน้าทั้ง 2 ข้างส่วนบนทำผ้าซ้อนเข้าด้านในของขึ้นกลาง เพื่อที่จะขยายได้ ขอบกระโปรงที่แยกไว้ทำขอเกี่ยวความยาวกระโปรงคลุมเข่า ชายกระโปรงบานพองาม

ข้อ 7. ส่วนประกอบเครื่องแบบพยาบาลกองทัพบก

7.1 หมวก ใช้ผ้าเนื้อหนาสีขาว เป็นรูปสี่เหลี่ยมผืนผ้าสามชายเย็บติดกัน กะบังหน้าหมวกกว้าง 8 – 10 เซนติเมตร ติดแถบกำมะหยี่สีดำ ขนานขอบกะบังหมวกด้านบนโดยห่างจากขอบบน 1 – 1.5 เซนติเมตร แถบกำมะหยี่สีดำมีขนาด ดังนี้

7.1.1 กว้าง 1.5 เซนติเมตร 1 แถบ

7.1.2 กว้าง 1 เซนติเมตร ติดห่างกัน 0.5 เซนติเมตร 2 แถบ

7.1.3 กว้าง 2 เซนติเมตร 1 แถบ

7.1.4 กว้าง 2.5 เซนติเมตร 1 แถบ

7.1.5 กว้าง 3 เซนติเมตร 1 แถบ

การระบุว่าผู้ใดจะติดแถบกำมะหยี่สีดำขนาดใด ให้เป็นไปตามที่กรมแพทย์ทหารบกกำหนด

7.2 ป้ายชื่อ ใช้ป้ายชื่อตามระเบียบกองทัพบก ว่าด้วยป้ายชื่อติดเครื่องแบบ พ.ศ.2522

7.3 ดุม ทำด้วยโลหะสีเงินรูปลักษณะกลม เส้นผ่าศูนย์กลางประมาณ 2 เซนติเมตร ดุนเป็นรูปพญานาคคู่พันคบเพลิงภายในวงกลมของกงจักร ดุมแขนเสื้อสำหรับชุดแขนยาว เป็นดุมคู่ทำด้วยโลหะสีเงินดุนเป็นรูปพญานาคคู่พันคบเพลิงภายในวงกลมของกงจักร ลักษณะดุมเป็นวงรี กว้างยาวประมาณ 1.4 x 2.2 เซนติเมตร

7.4 เข็มเครื่องหมายพยาบาลกองทัพบก ทำด้วยโลหะลงยารูปกลม เส้นผ่าศูนย์กลางประมาณ

2.5 เซนติเมตร วงกลมรอบในพื้นสีเขียว มีรูปพญานาคคู่พันคบเพลิงสีทองในรูปกงจักรสีทอง เปลวเพลิงสีแดงมีรัศมีทองแปดแฉกด้านล่างเป็นข้อชัยพฤกษ์สีทองโค้งรับกงจักรวงกลมรอบนอกพื้นสีขาว ด้านบนเป็นลายไทยสีทองโค้งตามรูปครึ่งวงกลม ด้านล่างเป็น

อักษร “พยาบาลกองทัพก ” สีทองขอบนอกของวงกลมขลิบด้วยเส้นสีทอง ให้ประดับเข็มเครื่องหมายพยาบาลกองทัพก บน
กึ่งกลางปกเสื้อด้านซ้ายห่างจากขอบปกแนวระดับ 2.5 เซนติเมตร

7.5 ถุงเท้า ใช้ถุงเท้าสีขาวยาว ไม่มีขลิบหรือลวดลายสีอื่น ในงานพิธีการใช้ถุงน่องยาวสีขาว

7.6 รองเท้า ปกติใช้รองเท้าหนังหรือผ้าใบสีขาว ชนิดหุ้มส้นและปิดปลายเท้า ไม่มีสิ่งประดับใดๆ พื้นและ
ส้นเป็นยาง ส้นสูงไม่เกิน 5 เซนติเมตร เว้นการปฏิบัติงานอนามัยชุมชน นอกสถานพยาบาล ให้ใช้รองเท้าหนังหรือผ้าใบสีดำ ที่มี
ลักษณะเดียวกัน

ข้อ 8. เครื่องแบบผู้ช่วยพยาบาลกองทัพก มี 4 แบบ

8.1 ชุดปฏิบัติงาน แบบ ก. (ชุดเสื้อ – กระโปรงติดกัน) มีลักษณะ ดังนี้

8.1.1 เสื้อ ใช้ผ้าเนื้อหนาสีขาว ติดกับกระโปรง คอฮาวายปกมน ตัวเสื้อผ่าหน้ามีดุมโลหะสีเงิน 3 ดุม

ด้านหลังจากต้นคอลงมาประมาณ 1/4 ของส่วนหลัง ต่อผ้าทาบเป็นรูปสามเหลี่ยมมุมป้านแขนเสื้อสั้นเหนือข้อศอกประมาณ
5 เซนติเมตร ปลายแขนพับทบขึ้นประมาณ 3 เซนติเมตร เย็บเกล็ดตาย

ในงานพิธีการ ใช้เสื้อแขนยาว ความยาวจรดข้อมือปลายแขนพับตลบขึ้นประมาณ 6 เซนติเมตร
มีดุมโลหะสีเงินคู่ที่ปลายแขนเสื้อ

8.1.2 กระโปรง ใช้ผ้าชนิดเดียวกับเสื้อ ตัวกระโปรงติดกับเสื้อ ใช้ผ้า 6 ชั้นด้านหน้า 3 ชั้น

ด้านหลัง 3 ชั้น ด้านหน้าผ่าจากตัวเสื้อลงมาตามรอยต่อขึ้นหน้าด้านซ้ายยาว 20 เซนติเมตรติดซิปล ด้านขวามีกระเปาะปะ 1 กระเปาะ
ขนาด 13 x 15 เซนติเมตร ปากกระเปาะพับทบลงมาประมาณ 3 เซนติเมตร เย็บเกล็ดตาย ขอบกระเปาะด้านบนต่ำกว่าเอวลงมา
ประมาณ 12 – 15 เซนติเมตร ความยาวกระโปรงคลุมเข่า ชายกระโปรงบานพองงาม

8.1.3 สายคาดเอว ใช้ผ้าชนิดเดียวกับเสื้อ กว้างประมาณ 3 – 4 เซนติเมตร ปลายตัดเป็นมุมพองงาม
มีดุมโลหะสีเงิน 1 ดุม เมื่อคาดเข็มขัดแล้ว ดุมอยู่ตรงรอยซิปลด้านซ้าย

8.2 ชุดปฏิบัติงาน แบบ ข. (ชุดเสื้อ – กางเกงคนละท่อน) มีลักษณะ ดังนี้

8.2.1 เสื้อ ใช้ผ้าเนื้อหนาสีขาว คอฮาวายปกมน ตัวเสื้อผ่าหน้าเข้ารูปพองงามมีดุมโลหะ

สีเงิน 4 ดุม ด้านหน้าใช้ผ้า 4 ชั้น มีกระเปาะชายเสื้อ 2 ข้าง เป็นกระเปาะปะ ปากกระเปาะพับลงมาประมาณ 3 เซนติเมตร
เย็บเกล็ดตาย ด้านหลังใช้ผ้า 3 ชั้น แขนเสื้อสั้นเหนือข้อศอกประมาณ 5 เซนติเมตรปลายแขนพับทบขึ้นประมาณ 3 เซนติเมตร
เย็บเกล็ดตาย ความยาวของเสื้อคลุมสะโพกพองงาม

8.2.2 กางเกง มีรูปร่างลักษณะเช่นเดียวกับ ข้อ 6.2.2

8.3 ชุดปฏิบัติงาน แบบ ค. (ชุดเสื้อ – กระโปรงคนละท่อน) มีลักษณะ ดังนี้

8.3.1 เสื้อ เหมือนข้อ 8.2.1

8.3.2 กระโปรง เหมือนข้อ 6.3.2

8.4 ชุดปฏิบัติงาน แบบ ง. (ใช้เมื่อตั้งครุฑ) มีลักษณะ ดังนี้

8.4.1 เสื้อ ใช้ผ้าเนื้อหนาสีขาว มีลักษณะคล้ายกับเสื้อเครื่องแบบชุดปฏิบัติงาน แบบ ข.
แต่ตัวเสื้อปล่อยตะเข็บให้ชายเสื้อบานออกเป็นเสื้อคลุมท้อง

8.4.2 กระโปรง เหมือนข้อ 6.4.2

ข้อ 9. ส่วนประกอบเครื่องแบบผู้ช่วยพยาบาลกองทัพก

9.1 หมวก ใช้ผ้าเนื้อหนาสีขาว เป็นรูปสี่เหลี่ยมผืนผ้าสามชายเย็บติดกัน กะบังหน้าหมวกกว้าง 8 – 10
เซนติเมตร ติดแถบกำมะหยี่สีดำ ขนาดกว้าง 1 เซนติเมตร 1 แถบ พาดมุมบนด้านซ้ายของกะบังหมวก ณ จุดซึ่งห่างจากมุม 8
เซนติเมตร ทั้งแนวตั้งและแนวระดับ

9.2 ป้ายชื่อ ใช้ป้ายชื่อตามระเบียบกองทัพก ว่าด้วยป้ายชื่อติดเครื่องแบบ พ.ศ.2522

9.3 ดุม ทำด้วยโลหะสีเงินรูปลักษณะกลม เส้นผ่าศูนย์กลางประมาณ 2 เซนติเมตร ดุมเป็นรูปพญานาคคู่
พันคอบเพลิง ดุมแขนเสื้อสำหรับชุดแขนยาว เป็นดุมคู่ทำด้วยโลหะสีเงิน ดุมเป็นรูปพญานาคคู่พันคอบเพลิง ลักษณะดุมเป็นวงรี
กว้างยาวประมาณ 1.4 x 2.2 เซนติเมตร

9.4 เข็มเครื่องหมายผู้ช่วยพยาบาลกองทัพบก ทำด้วยโลหะลงยารูปวงรี กว้างยาวประมาณ 1.5 x 2.5 เซนติเมตร พื้นสีน้ำเงิน มีรูปพญานาคคู่พันคอบเพลิง รัศมีสีทองแปดแฉก ในรูปวงจักรสีทอง ด้านล่างเป็นช่อชัยพฤกษ์สีทองโค้งรับ กงจักร ได้ช่อชัยพฤกษ์เป็นอักษร “ผู้ช่วยพยาบาลกองทัพบก” สีทอง ขอบนอกของวงกลมขลิบด้วยเส้นสีทอง ให้ประดับเข็ม เครื่องหมายผู้ช่วยพยาบาลกองทัพบก บนกึ่งกลางปกเสื้อด้านซ้าย ห่างจากขอบปกแนวระดับ 2.5 เซนติเมตร

9.5 ถุงเท้า ใช้ถุงเท้าสีสีขาว ไม่มีขลิบหรือลวดลายสีอื่น ในงานพิธีการใช้ถุงน่องยาวสีขาว

9.6 รองเท้า ใช้รองเท้านักหรือผ้าใบสีขาว ชนิดหุ้มส้นและปิดปลายเท้า ไม่มีสิ่งประดับใดๆ พื้นและสัน เป็นยาง ส้นสูงไม่เกิน 5 เซนติเมตร

ข้อ 10. เสื้อคลุมกันหนาว

10.1 ใช้กับเครื่องแบบพยาบาลกองทัพบก และผู้ช่วยพยาบาลกองทัพบก เมื่อมีอากาศหนาว

10.2 มีลักษณะดังนี้ ใช้ผ้าเนื้อหนาสีดำ คอปกแบบเสื้อสูทสากล ตัวเสื้อผ่าหน้ามีดุมทำด้วยวัสดุสีดำ

2 ดุม เส้นผ่าศูนย์กลางประมาณ 2 เซนติเมตร มีกระเป๋ายาว 2 ข้างเป็นกระเป๋ายาว ไม่มีปก กระเป๋าด้านหลังมีตะเข็บกลาง 1 ตะเข็บ โดยเปิดตะเข็บชายเสื้อไว้สูงถึงแนวเอว แขนเสื้อยาวจรดข้อมือ ความยาวของเสื้อคลุมสะโพกพองาม

ข้อ 11. มิให้ใช้ชุดปฏิบัติงาน แบบ ข. (ชุดเสื้อ – กางเกงคนละท่อน) และ แบบ ค. (ชุดเสื้อ – กระโปรงคนละท่อน) ทั้งของพยาบาลกองทัพบก และผู้ช่วยพยาบาลกองทัพบก ในงานพิธีการต่างๆ ยกเว้นเมื่อผู้บังคับบัญชาชั้นดหมาย

ข้อ 12. นอกจากการปฏิบัติภารกิจพิเศษที่ผู้บังคับบัญชาสั่งการ เครื่องแบบพยาบาลกองทัพบกและผู้ช่วยพยาบาล กองทัพบก ตามระเบียบนี้ ให้ใช้เฉพาะเวลาปฏิบัติหน้าที่ ซึ่งเกี่ยวข้องกับการรักษาพยาบาลเท่านั้น

ข้อ 13. รูปลักษณะของเครื่องแบบพยาบาลกองทัพบก และผู้ช่วยพยาบาลกองทัพบก ให้มีลักษณะตามภาพตัวอย่าง ท้ายระเบียบนี้

ประกาศ ณ วันที่ 13 สิงหาคม 2540

(ลงชื่อ)

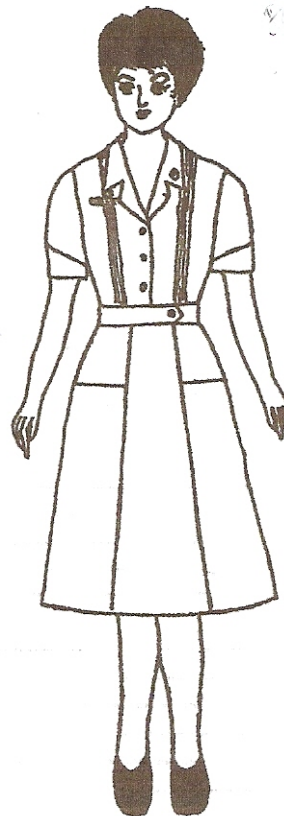
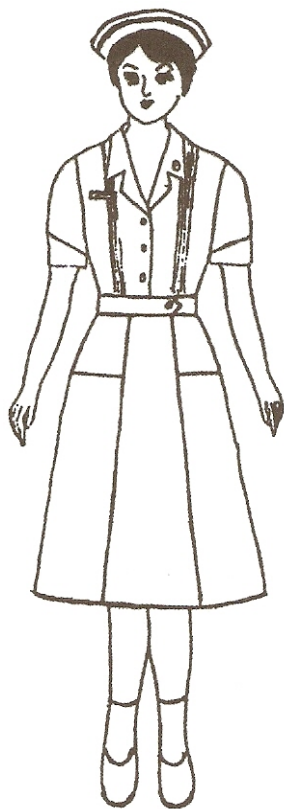
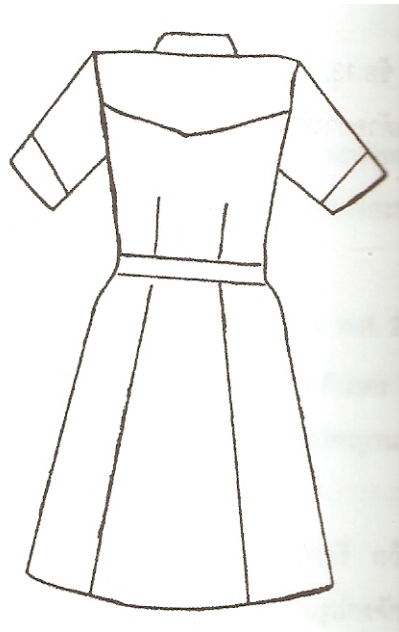
พลเอก เชษฐา ฐานะจาโร

(เชษฐา ฐานะจาโร)

ผู้บัญชาการทหารบก

เครื่องแบบชุดปฏิบัติงานพยาบาล แบบ ก.

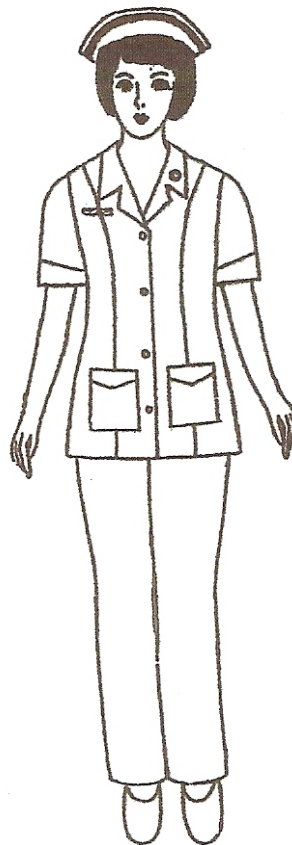
ชุดเสื้อกระโปรงติดกัน



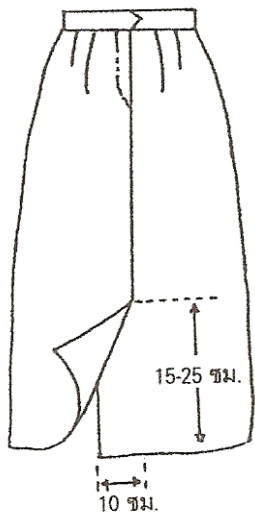
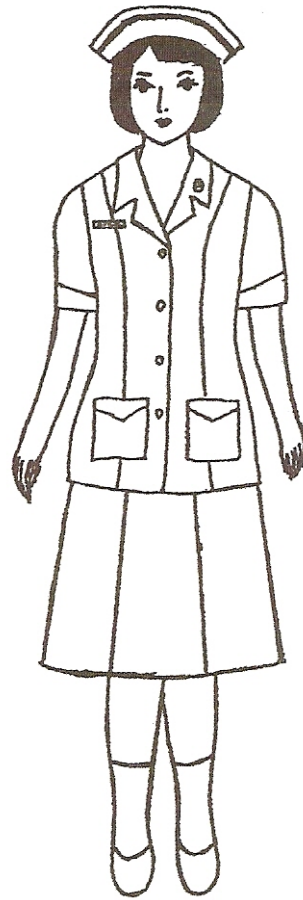
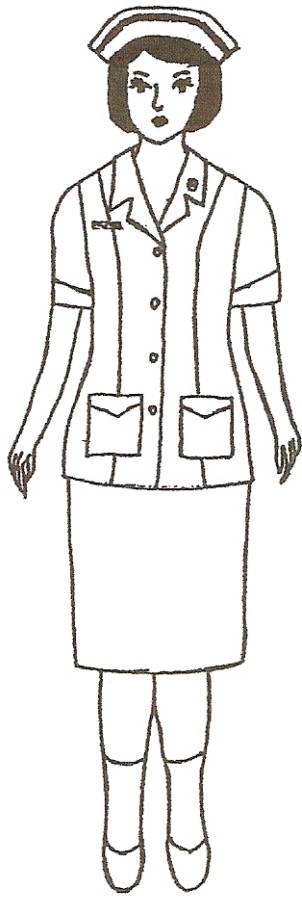
เครื่องแบบชุดปฏิบัติงานพยาบาล แบบ ข.
ชุดเสื้อกางเกงคนละท่อน



กางเกง

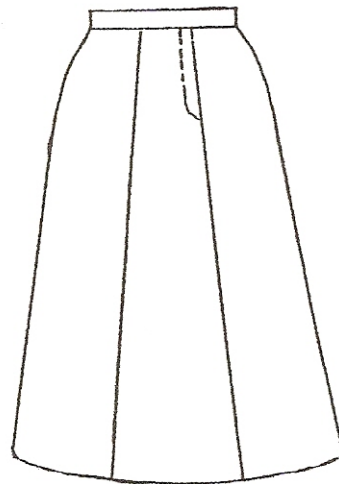


เครื่องแบบชุดปฏิบัติงานพยาบาล แบบ ค.
ชุดเสื้อกระโปรงคนละท่อน



กระโปรงแบบทรงตรง

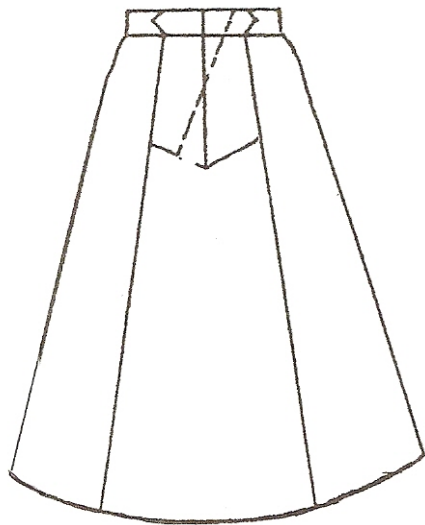
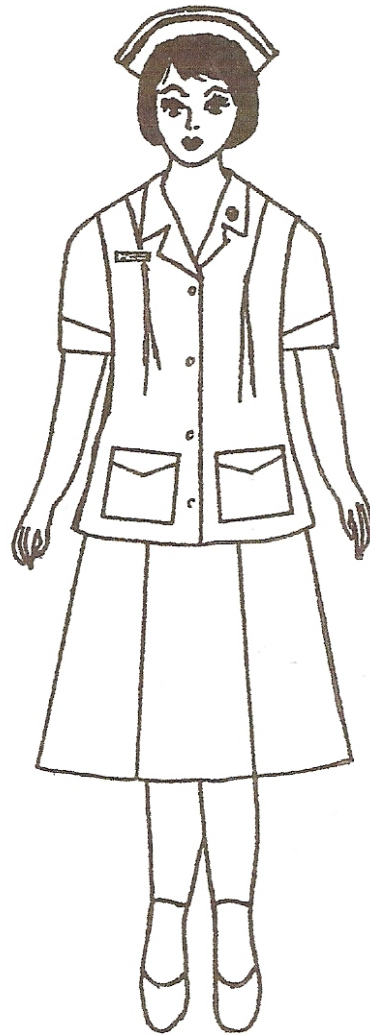
กระโปรง มี 2 แบบ



กระโปรงแบบ 6 ซีน

เครื่องแบบชุดปฏิบัติงานพยาบาล แบบ ง.

ใช้เมื่อตั้งครรภ์

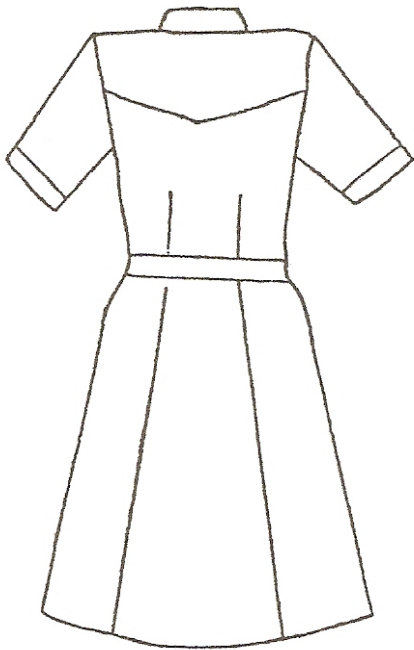
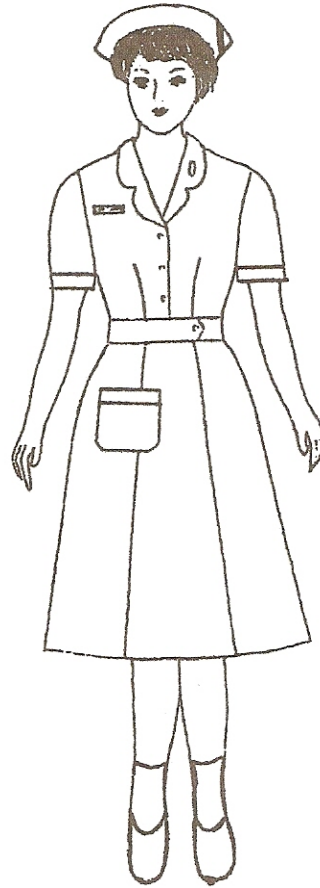
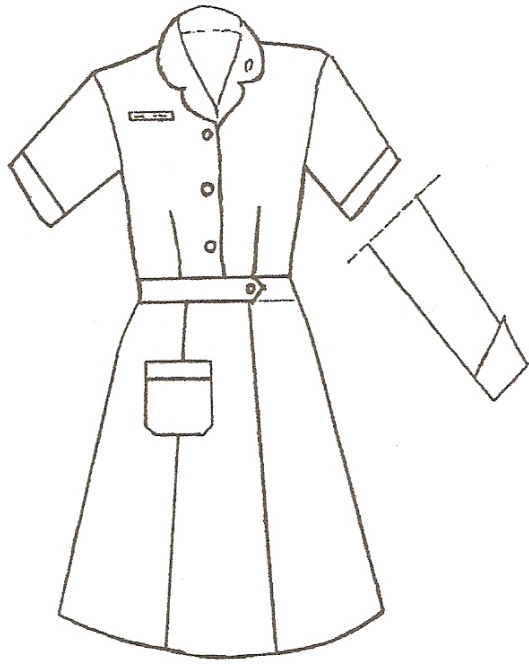


ตัวกระโปรงแบบ 6 ชั้น

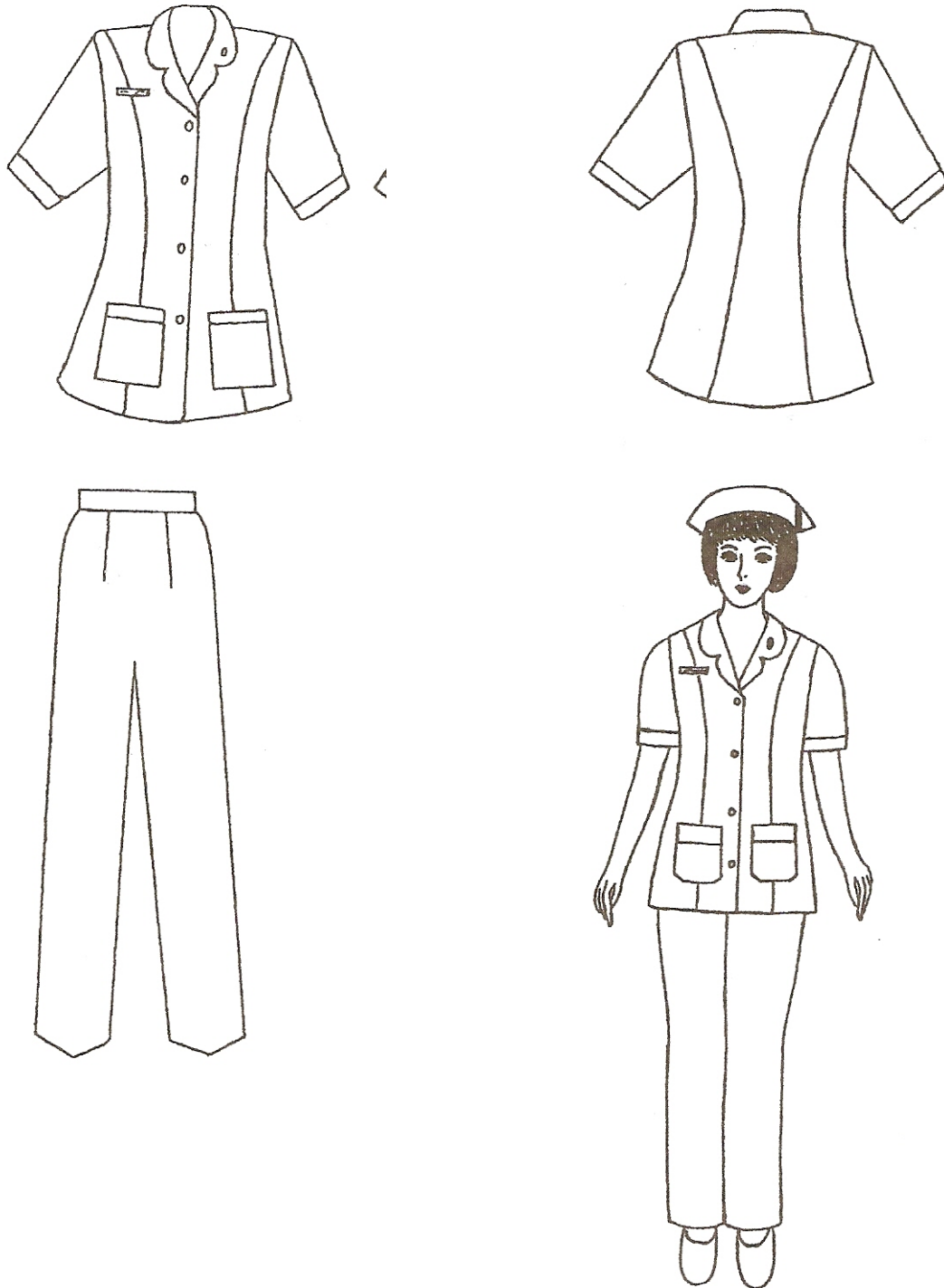
ขอบกระโปรงและรอยต่อชั้นหน้าทั้ง 2 ข้าง แยกกันลงมาประมาณ 20 ซม. ชั้นข้างด้านหน้าทั้ง 2 ข้างส่วนบน ทำผ้าซ้อนเข้าด้านในของชั้นกลาง เพื่อที่จะขยายได้เมื่อตั้งครรภ์แก่

เครื่องแบบชุดปฏิบัติงานผู้ช่วยพยาบาล แบบ ก.

ชุดเสื้อกระโปรงติดกัน

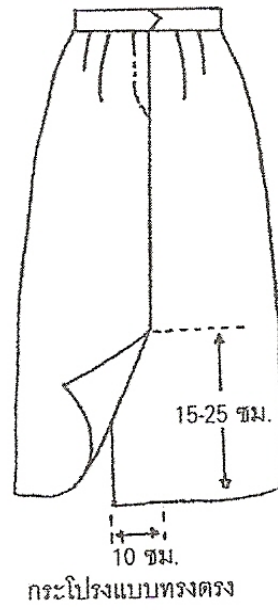
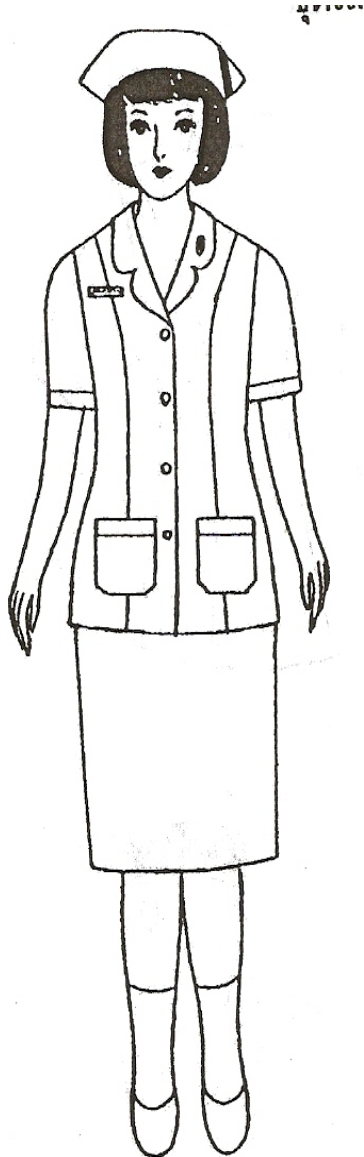


เครื่องแบบชุดปฏิบัติงานผู้ช่วยพยาบาล แบบ ข.
ชุดเสื้อกางเกงคนละท่อน

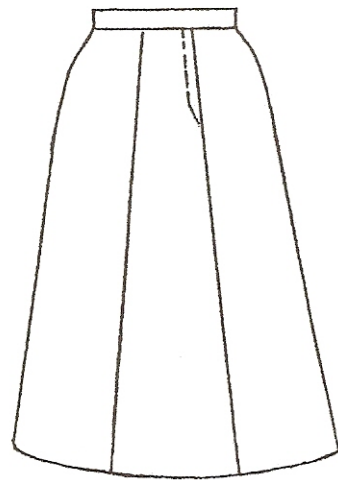
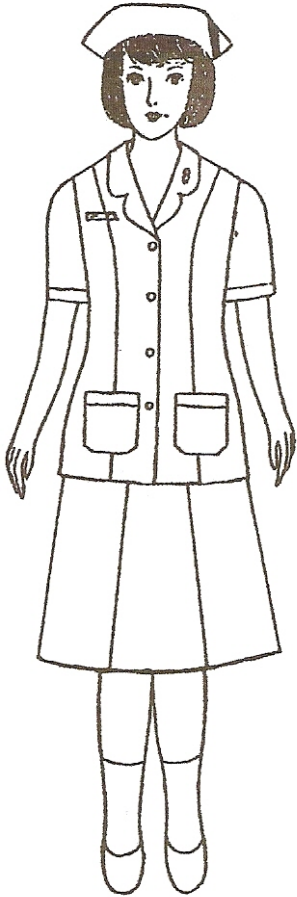


เครื่องแบบชุดปฏิบัติงานผู้ช่วยพยาบาล แบบ ค.

ชุดเสื้อกระโปรงคนละห้อง



กระโปรง มี 2 แบบ



กระโปรงแบบ 6 ชั้น

เครื่องแบบชุดปฏิบัติงานผู้ช่วยพยาบาล แบบ ง.
ใช้เมื่อตั้งครรภ์



เสื้อคลุมกันหนาว

ใช้ประกอบเครื่องแบบชุดปฏิบัติงานพยาบาล และผู้ช่วยพยาบาลกองทัพบก ทุกแบบ



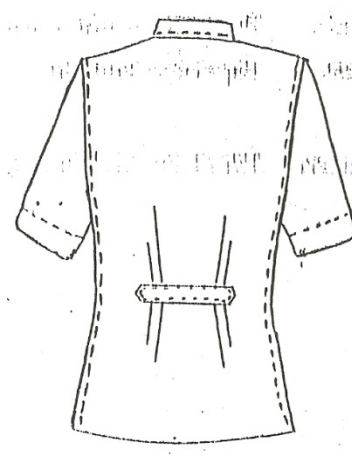
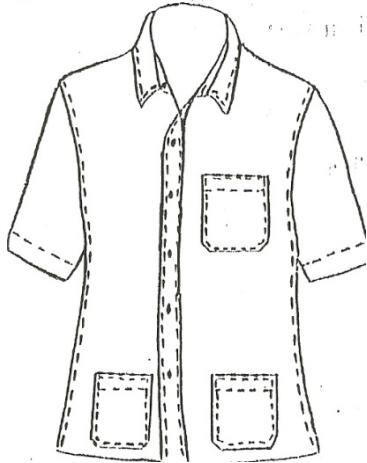
เครื่องแบบพยาบาลชาย ปฏิบัติงานพยาบาล ใน รพ.ร.ร.6

ก. เสื้อ

1. รูปร่างลักษณะตามภาพ
2. ใช้ผ้าเนื้อหนาสีขาว
3. ที่คอและแนวสาบอกมีดุมสีขาว 6 ดุม
4. มีกระเป๋าสองข้างที่อกซ้าย 1 ใบ และที่ชายเสื้อข้างละ 1 ใบ

รูปด้านหน้า

รูปด้านหลัง

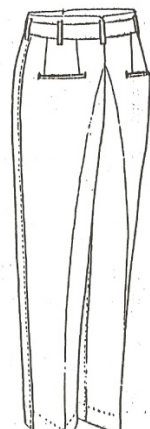
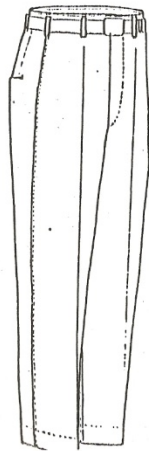


ข. กางเกง

1. รูปร่างลักษณะตามภาพ
2. ใช้ผ้าสีกาก็แกมเขียว
3. ไม่พับปลายขา
4. ปลายขายาวปิดตาตุ่ม กว้างไม่น้อยกว่า 24 ซม. และไม่เกิน 28 ซม.
5. ที่ขอบเอวมีห่วงสำหรับสอดเข็มขัด ทำด้วยผ้าสีเดียวกับกางเกง

รูปด้านหน้า

รูปด้านหลัง



ค. ส่วนประกอบเครื่องแต่งกาย

1. ป้ายชื่อ - ป้ายชื่อพื้นสีดำ ตัวอักษรสีขาว
- ขนาดของป้าย กว้าง 2 ซม. ยาว 7.5 ซม.

- ขนาดตัวหนังสือ (ชื่อ – สกุล) สูง 0.6 ซม.
 - ตีขอบบริเวณนอกเสื่อด้านขวา
2. เข็มเครื่องหมายพยาบาลกองทัพก - ประดับมุมปกเสื่อด้านซ้าย
 3. เข็มขัด ใช้เข็มขัดสีดำ หัวเข็มขัดแบบเรียบ
 4. รองเท้า ใช้รองเท้าหุ้มส้น หรือรองเท้าหุ้มข้อหนังสือดำ
 5. ถุงเท้า ใช้ถุงเท้าสีดำ แบบเรียบ
- ง. **เสื่อคลุมกันหนาว** ใช้ผ้าเนื้อหนาสีดำ แบบเสื่อสุทสากร



ระเบียบว่าด้วยการแต่งกายของบุคลากรทางการพยาบาล

กองการพยาบาล โรงพยาบาลพระมงกุฎเกล้า
พ.ศ. 2559

เพื่อให้พยาบาลและบุคลากรทางการพยาบาล แต่งเครื่องแบบปฏิบัติงานรักษาพยาบาลถูกต้อง มีระเบียบ สวยงาม สอดคล้องกับระเบียบและแบบธรรมเนียมทหาร แสดงถึงความมีวินัยของผู้ปฏิบัติ จึงให้ยกเลิกระเบียบว่าด้วยการแต่ง ภายของบุคลากรทางการพยาบาล กองการพยาบาล โรงพยาบาลพระมงกุฎเกล้า ลงวันที่ 20 มิถุนายน 2554 และให้ใช้ ระเบียบว่าด้วยการแต่งกายของบุคลากรทางการพยาบาล กองการพยาบาล โรงพยาบาลพระมงกุฎเกล้า พ.ศ. 2558 ตั้งแต่นั้นเป็นต้นไป

1. เครื่องแบบปฏิบัติงาน

ผู้หญิง : เสื้อ/ชุด ผ้าที่ใช้ตัดควรเป็นผ้าที่เนื้อไม่บางเกินไปและไม่ควรตัดรัดรูป สะอาด เรียบร้อย ไม่ หลวมหรือคับเกินไป

กระโปรง : ไม่สั้นเหนือเข่า ไม่ใช่เอวต่ำ

หมายเหตุ ผู้ที่ตั้งครรภ์ตั้งแต่ 3 เดือนขึ้นไป ให้ใช้ชุดคลุมท้องสีตามที่กำหนด

ผู้ชาย : เสื้อ สะอาด เรียบร้อย ไม่หลวมหรือคับเกินไป

กางเกง : ไม่ใช่เอวต่ำ ขากางเกงควรคลุมรองเท้า

* ติดป้ายชื่อหรือปักชื่อด้วยด้ายสีน้ำเงิน

2. หมวกพยาบาล/ผู้ช่วยพยาบาล ต้องสะอาด ประดับแถบหมวกเรียบร้อย ซีดหมวกเย็บซ่อนด้วยด้ายสีดำ หรือเกี่ยวตะขอ ห้ามใช้กิ๊บสีดำหรือลวดเย็บกระดาษ การใส่หมวกใช้กิ๊บติด หมวกซ่อนไว้ด้านหลังหรือด้านใน

3. การแต่งหน้า : ให้แต่งหน้า ทาปากบางๆ

4. ผม - ทรงผม

4.1 ผู้หญิง

4.1.1 การไว้ทรงผม ควรจะขมวดปลายผมให้เรียบร้อย ไม่ปล่อยให้ผมยาวประปราย หากจำเป็น จะต้องใช้อุปกรณ์ตกแต่งทรงผมประกอบ ควรใช้กิ๊บหรือริบบิ้นขนาดเล็กที่เป็นสีเดียวกับสีผม

4.1.2 ห้ามไว้ผมเปีย ผมแกละ ผมทรงหางม้า ผมม้า (ผมปรกหน้า) หรือทรงผมอื่นที่ไม่เหมาะสม

4.1.3 ห้ามใช้ครีมแต่งผม หรือสารอื่นใดตกแต่งทรงผมให้มองดูแล้วเหมือนผมเปียกตามสมัย

นิยมในปัจจุบัน

4.2 ผู้ชาย : ผมสั้นทรงทรงไม่ยาว สะอาด

* สีผม : ถ้าจำเป็นต้องย้อมผม ให้ใช้สีใกล้เคียงสีผมเดิม

5. การใช้เครื่องประดับ : อนุญาตให้ใช้เครื่องประดับบางชนิดดังต่อไปนี้ และห้ามร้องเรียน เมื่อสูญหาย

5.1 สร้อยคอ : ให้ใส่สร้อยคอได้ 1 เส้น มีความยาวอยู่ใต้คอเสื้อ

5.2 นาฬิกาข้อมือ : ให้ใช้สายนาฬิกาไม่ฉูดฉาด

5.3 แหวน : ให้สวมแหวนลักษณะเกลี้ยงเรียบได้ 1 วง

6. ถุงเท้า

6.1 ผู้หญิง : สีขาว สะอาด แบบเรียบ

6.2 ผู้ชาย : สีดำ สะอาด แบบเรียบ ยาวหุ้มข้อเท้า

7. รองเท้า

7.1 ผู้หญิง : สีขาว สะอาด แบบเรียบ เป็นชนิดหุ้มเท้า ทำด้วยหนังหรือผ้าใบสีขาว พื้นทำด้วยยาง หรือวัสดุที่เดินแล้วไม่เกิดเสียงดัง ส้นสูงไม่เกิน 5 เซนติเมตร (2 นิ้ว)

7.2 ผู้ชาย : สีดำ สะอาด แบบเรียบ เป็นชนิดหุ้มเท้า ทำด้วยหนัง ชัดเงา

8. ติดบัตร รปภ.ตามระเบียบของ รพ.ตลอดเวลาที่ปฏิบัติงาน

9. เสื้อคลุมชุดปฏิบัติงาน กำหนดให้ใช้ในการติดต่อราชการ งานพิธีหรือการประชุมต่าง ๆ

9.1 พยาบาล : ใช้ประกอบเครื่องแบบชุดปฏิบัติงาน แบบ ก , ข , ค และ ง โดยใช้ผ้าเนื้อหนา สีเขียวหยก

9.2 ผู้ช่วยพยาบาล : ใช้ประกอบเครื่องแบบชุดปฏิบัติงาน แบบ ก , ข , ค และ ง โดยใช้ผ้าเนื้อหนา สีกรมท่า

9.3 พนักงานช่วยการพยาบาล :ใช้ผ้าเนื้อหนา สีน้ำตาลเข้ม รูปแบบเช่นเดียวกับของพยาบาล และ ผู้ช่วยพยาบาล

* กรณีหน่วยงานหรือหอผู้ป่วยที่มีเสื้อคลุมกันหนาวของหน่วยอนุมัติให้ใส่นอกเวลาราชการเพื่อความ สะดวกในการปฏิบัติงาน

10. ใ้ไม่อนุญาตให้ใส่เครื่องแบบชุดปฏิบัติงานเฉพาะหน่วย เช่น ชุดปฏิบัติงานในหออภิบาล ห้องผ่าตัด หน่วยพิเศษ ออกนอกสถานที่ปฏิบัติงาน หรือเข้าร่วมประชุมยกเว้นกรณี

10.1 ดำเนินการโดยเร่งด่วน เช่น ส่งผู้ป่วย ส่งของ หรืออุปกรณ์เครื่องมือทางการแพทย์

10.2 ส่งผู้ป่วยระหว่างหน่วยงาน

10.3 ปฏิบัติภารกิจทางการแพทย์อยู่ภายในอาคารด้วยกัน

11. เมื่อออกนอกโรงพยาบาลโดยมิใช่การไปปฏิบัติภารกิจ : ไม่ควรแต่งเครื่องแบบปฏิบัติงาน หาก จำเป็นต้องแต่งให้สวมเสื้อคลุมทับ ตามระเบียบ ทบ. ปี 2540 งดการสวมหมวก (พยาบาล , ผู้ช่วยพยาบาล) และใส่ถุงเท้า รองเท้าที่ใช้ในการปฏิบัติงาน

ให้หัวหน้าพยาบาล หัวหน้าหอผู้ป่วยกวดขันการปฏิบัติตาม รปภ. นี้โดยเคร่งครัด

พ.อ.หญิง
(สมฤดี ฉันทปาไลต์)
ผอ.กพย.รพ.ร.ร.6

สมฤดี ฉันทปาไลต์



ระเบียบการประดับแถบหมวก พยาบาล

และ ผู้ช่วยพยาบาล

กองการพยาบาล โรงพยาบาลพระมงกุฎเกล้า

หมวกทำด้วยผ้าเนื้อหนาสีขาว เป็นรูปสี่เหลี่ยมผืนผ้าสามชายเย็บติดกัน กระจับหน้าหมวกกว้าง 8 – 10 เซนติเมตร โดย

- พยาบาล ติดแถบกำมะหยี่สีดำ ขนานขอบกระจับหน้าหมวกด้านบนโดยห่างจากขอบบน 1 – 1.5 เซนติเมตร
- ผู้ช่วยพยาบาล ติดแถบกำมะหยี่สีดำ พาดมุมบนด้านซ้ายของกระจับหมวก ณ จุดซึ่งห่างจากมุม 8 เซนติเมตร ทั้งแนวตั้งและแนวระดับ

เพื่อให้การประดับขีดหมวกของ พยาบาล และ ผู้ช่วยพยาบาล โรงพยาบาลพระมงกุฎเกล้า

เป็นไปด้วยความเหมาะสมและสอดคล้องกับระเบียบกองทัพก ว่าด้วยเครื่องแบบพยาบาล และผู้ช่วยพยาบาล กองทัพบก พ.ศ. 2540 ประกาศใช้ ณ วันที่ 13 ส.ค. 2540 จึงให้พยาบาล และผู้ช่วยพยาบาล ประดับแถบหมวก ดังต่อไปนี้

ขนานขอบกระจับหน้าหมวกด้านบน โดยห่างจากขอบบน 1 – 1.5 เซนติเมตร

ข้อ 1 ระเบียบนี้เรียกว่า “ระเบียบการประดับแถบหมวกพยาบาล และผู้ช่วยพยาบาล
โรงพยาบาลพระมงกุฎเกล้า พ.ศ. 2552”

ข้อ 2 ระเบียบนี้ให้ใช้บังคับตั้งแต่วันนี้เป็นต้นไป

ข้อ 3 ให้ กองการพยาบาล โรงพยาบาลพระมงกุฎเกล้า เป็นผู้รักษาการตามระเบียบนี้

ข้อ 4 การประดับแถบหมวก พยาบาล โรงพยาบาลพระมงกุฎเกล้า ให้ปฏิบัติ ดังนี้

4.1 พยาบาล อัตรာ พ.อ. (พิเศษ) ประดับแถบหมวก ขนาด 3 ซม. 1 แถบ

4.2 พยาบาล อัตรာ พ.อ. ประดับแถบหมวก ขนาด 2.5 ซม. 1 แถบ

4.3 พยาบาล อัตรာ พ.ท. ประดับแถบหมวก ขนาด 2 ซม. 1 แถบ

ยกเว้น ผู้ปฏิบัติหน้าที่ดังต่อไปนี้

4.3.1 ปฏิบัติหน้าที่ หน.พยาบาล และ หน.ฝ่าย ประดับแถบหมวก ขนาด 2.5 ซม. 1 แถบ

4.3.2 ปฏิบัติหน้าที่ หน.หอผู้ป่วย และ หน.หน่วย ประดับแถบหมวก
ขนาด 1 เซนติเมตร 2 แถบ โดยติดห่างกัน 0.5 เซนติเมตร

4.4 พยาบาล อัตราร.อ. – พ.ต. (ยศ ร.ต. – พ.ต.) ประดับแถบหมวกขนาด 1.5 เซนติเมตร 1 แถบ

ยกเว้น ผู้ปฏิบัติหน้าที่ หน.หอผู้ป่วย และ หน.หน่วย ประดับแถบหมวก ตามข้อ 4.3.2

4.5 การปฏิบัติหน้าที่ หน.หอผู้ป่วย / หน.หน่วย / หน.พยาบาล และ หน.ฝ่าย

ถือปฏิบัติหน้าที่ตามคำสั่ง กองการพยาบาล โรงพยาบาลพระมงกุฎเกล้า

ข้อ 5 การประดับแถบหมวกผู้ช่วยพยาบาล อัตรา ส.ต. – ส.อ. ประดับแถบหมวก

ขนาด 1 เซนติเมตร 1 แถบ พาดมุมบนด้านซ้าย

(ลงชื่อ) พ.อ.หญิง จารุณี กลัดเข็มทอง

(จารุณี กลัดเข็มทอง)

ผอ.กองการพยาบาล รพ.ร.ร.6

20 มีนาคม 2556